



## ACCENTUM Open

Відкриті стереонавушники-вкладиші типу True Wireless  
Моделі: OTW1, OTW1 R, OTW1 L, OTW1 C



### Інструкція з експлуатації

#### Зміст:

Вказівки щодо безпечного використання - стр.2

Опис виробу - стр. 6

Початок роботи - стр. 11

Як користуватися навушниками - стр. 13

FAQ/Якщо з навушниками щось не так... - стр. 26

**Sonova Consumer Hearing GmbH**

Am Labor 1  
30900 Wedemark  
Germany

[www.sennheiser-hearing.com](http://www.sennheiser-hearing.com)

Version: 03/25 A01

## Важливі вказівки щодо безпечного використання цього пристрою:



- ▷ Перш ніж користуватися виробом, повністю й уважно прочитайте цю інструкцію.
- ▷ Третім особам виріб передавайте теж тільки разом з цією інструкцією.
- ▷ Не користуйтеся виробом, коли він явно несправний або видає гучний, незвичайний шум (свист, звуковий сигнал тощо).
- ▷ Користуйтеся виробом лише там, де бездротова передача по Bluetooth® не заборонена.

## Щоб не зашкодити здоров'ю й уникнути нещасних випадків:

- ▷ бережіть слух від надто гучного звуку - використання навушників на високих рівнях гучності впродовж тривалого часу може спричинити невиправне ушкодження слуху. Навушники Sennheiser звучать винятково якісно на низьких та на середніх рівнях гучності.
- ▷ не вставляйте навушники у вуха занадто глибоко та з вух виймайте їх завжди повільно й обережно.
- ▷ завжди слідкуйте, щоб відстань між деталями виробу, котрі містять магніт (навушники й зарядний футляр), і кардіостимулятором, імплантованим дефібрилятором (ICD) чи іншим імплантом становила не менше 10 см - цей виріб генерує постійні й сильні магнітні поля, котрі можуть перешкоджати роботі кардіостимуляторів, імплантованих дефібриляторів та інших імплантатів;
- ▷ зберігайте виріб, аксесуари для нього та деталі пакування у недоступному для дітей та домашніх тварин місці - через ризики проковтування й задухи.
- ▷ не користуйтеся виробом у ситуаціях і середовищах, котрі потребують від вас підвищеної уваги (зокрема в автомобільних заторах).



## Щоб не пошкодити виріб і не вивести його з ладу:

- ▷ завжди тримайте виріб сухим і уникайте його надмірного нагріву (зокрема й від фену, обігрівача, тривалого сонячного світла тощо) - для уникнення корозії чи деформації. Нормальна робоча температура середовища для цього виробу становить від 0°C до 40°C;
- ▷ під час використання не занурюйте виріб у рідину;
- ▷ використовуйте виріб тільки з насадками-амбушюрами, аксесуарами та запасними частинами, що надані або рекомендовані компанією Sonova Consumer Hearing;
- ▷ витирайте виріб тільки м'якою і чистою тканиною.

## Важливі вказівки щодо безпечного використання акумуляторних батарей













### УВАГА

У разі пошкодження або неправильного використання акумуляторні батареї можуть потекти. А у крайніх випадках існує ризик того, що акумуляторна батарея:

- вибухне
- сильно розігріється і спричинить пожежу
- викине дим та/або газ
- спричинить шкоду здоров'ю та/або навколишньому середовищу.

## Важливі вказівки щодо безпечного використання цього пристрою

	Використовуйте лише акумулятори та зарядні пристрої, рекомендовані Sonova Consumer Hearing.
	Під час заряджання не залишайте виріб/акумуляторні батареї без нагляду.
	Заряджайте акумулятори тільки за температури навколишнього середовища від +5 °C до +35 °C, не заряджайте їх поряд з легкозаймистими речовинами.
	Не заряджайте виріб/акумулятори у сирому або вологому середовищі. Перш ніж заряджати їх, переконайтеся, що зарядний роз'єм сухий і чистий.
	Не нагрівайте виріб/акумулятори вище 70°C, не залишайте їх на прямому сонячному світлі та не кидайте у вогонь.
	Коли не користуєтеся виробом, що працює від акумуляторів, вимикайте його.
	Якщо не користуєтеся виробом/акумуляторами впродовж тривалого часу, заряджайте їх регулярно (приблизно раз у 3 місяці).
	Цей виріб оснащений дисковими акумуляторами (типу "таблетка"), тому коли гадаєте, що випадково проковтнули виріб/акумулятор чи вони якимось іншим чином потрапили всередину тіла, негайно зверніться за медичною допомогою.
	Уникайте тривалого контакту виробу, акумулятора, зарядного пристрою або зарядного кабелю зі шкірою, коли виріб чи акумулятор підключені до джерела живлення - під час заряджання ці компоненти можуть нагріватися і викликати подразнення шкіри.
	Несправні вироби з вбудованими акумуляторними батареями слід здати на утилізацію до спеціального пункту збору або повернути їх до магазину для подальшої передачі їх на переробку.

### Примітка щодо рівня захисту корпусів навушників від вологи

Ці навушники мають захист корпусу (т.н. захист від проникнення) рівня IPX4. Це означає, що їх корпуси захищені від проникнення всередину води (клас захисту згідно з міжнародним маркуванням захисту, код IP, стандарт IEC 60529 - перевірено в лабораторних умовах). Тож цими навушниками можна користуватися, наприклад, під дощем.

Однак з ними не можна занурюватися під воду та користуватися ними під душем. Від тривалого перебування у вологому чи сирому середовищі рівень захисту корпусів навушників від вологи з часом може знизитися і вони можуть зазнати ушкоджень від вологи.

- ▷ Мокрі навушники заряджати заборонено. Перш ніж ставити їх на зарядку, ретельно витріть їх насухо сухою чистою тканиною. Зарядний кейс навушників не має захисту від вологи.
- ▷ Не користуйтеся навушниками під час занурення у рідину.
- ▷ Зарядний кейс слід завжди тримати сухим.
- ▷ Перш ніж заряджати навушники чи кейс, переконайтеся, що їх зарядні роз'єми сухі й чисті.
- ▷ Для зарядки навушників та кейсу слід використовувати лише зарядні кабелі USB, що мають сертифікат USB-IF.

## Важливі вказівки щодо безпечного використання цього пристрою

Якщо зарядний кейс вологий або мокрий:

- ▷ витріть його насухо сухою чистою тканиною.
- ▷ перш ніж користуватися ним або заряджати його акумулятор, залиште кейс просохнути у чистому сухому місці при кімнатній температурі щонайменше на 24 години.
- ▷ не можна користуватися виробом, коли на ньому помітні дефекти чи він явно несправний.

### Призначення й відповідальність

Ці навушники розроблені як аксесуар для Bluetooth-сумісних пристроїв. Вони призначені для бездротового аудіозв'язку, наприклад, для відтворення музики та телефонних дзвінків через бездротову технологію Bluetooth.

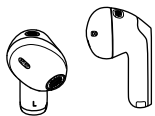
Використання виробу для будь-яких інших цілей, не зазначених у відповідній документації, вважається неправильним використанням виробу.

Компанія Sonova Consumer Hearing GmbH не несе відповідальності за шкоду, спричинену неправильним або неналежним використанням цього виробу та його додатків/аксесуарів. Sonova Consumer Hearing GmbH не несе відповідальності за пошкодження пристроїв USB, які не відповідають специфікаціям USB.

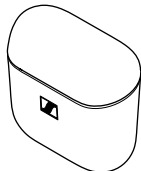
Sonova Consumer Hearing GmbH не несе відповідальності за збитки, спричинені втратою зв'язку внаслідок розряджених чи перезаряджених акумуляторних батарей або виходу за радіус дії Bluetooth.

Перш ніж починати користуватися виробом, будь ласка, дотримуйтеся відповідних нормативних документів своєї країни.

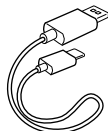
## Комплектація



Наушник R для правого вуха (модель OTW1 R)  
та наушник L для лівого вуха (модель OTW1 L)



Зарядний кейс (модель OTW1 C) із вбудованим акумулятором для навушників



Зарядний кабель USB з роз'ємами USB-C і USB-A, довжиною приблизно 0,4 м



Короткий посібник користувача

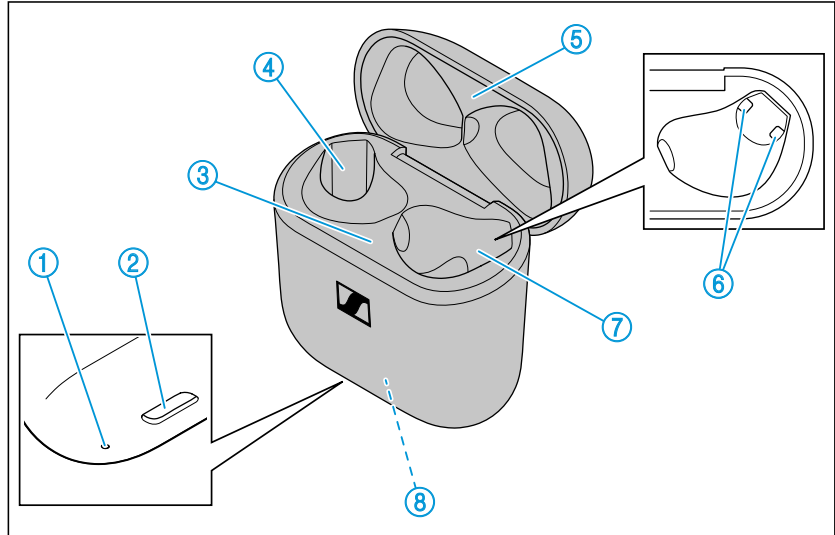
Також онлайн ви можете отримати наступне:

- цю детальну інструкцію з експлуатації та додаткову інформацію - за посиланням [www.senstore.com.ua/sennheiser-accentum-open.html](http://www.senstore.com.ua/sennheiser-accentum-open.html) у розділі «Файли та інструкції»
- інформацію про те, де можна придбати інші моделі навушників Sennheiser - за посиланням [www.senstore.com.ua](http://www.senstore.com.ua)
- інформацію про умови надання гарантії та список авторизованих сервісних центрів Sennheiser в Україні - за посиланням [www.senstore.com.ua/service-centers](http://www.senstore.com.ua/service-centers)

## Опис виробу

### Зарядний кейс

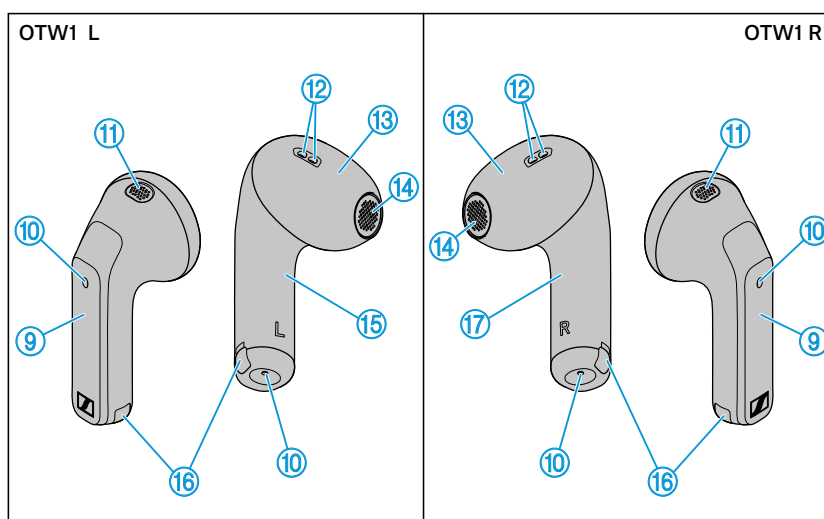
Модель OTW1 C



- ① Світлодіодний індикатор (далі LED-індикатор) - показує процес заряджання/стан заряджання акумуляторної батареї зарядного кейса або навушників (коли вони вкладені у зарядний кейс)
- ② Вхідний роз'єм USB-C для зарядки акумуляторів
- ③ Нижнє гніздо
- ④ Зарядний відсік для лівого навушника L
- ⑤ Верхнє гніздо
- ⑥ Зарядні контакти
- ⑦ Зарядний відсік для правого навушника R
- ⑧ Вбудована акумуляторна батарея для заряджання навушників у мобільному режимі

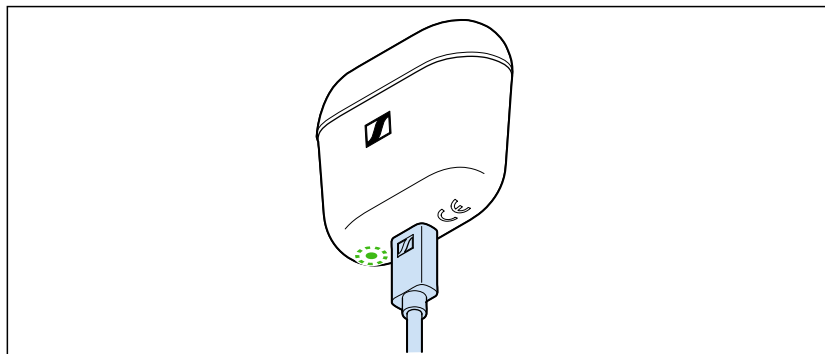
## Наушники

Моделі OTW1 R та OTW1 L



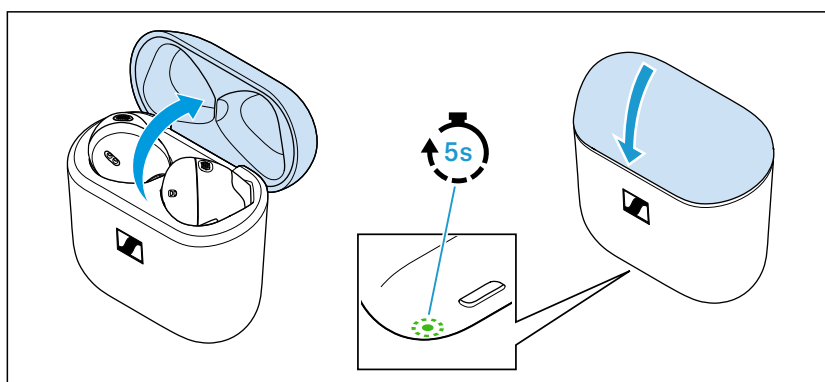
- ⑨ Сенсорна панель керування
- ⑩ Мікрофони з системами фокусування та шумозахисту
- ⑪ Задній акустичний вентиляційний отвір
- ⑫ Передній акустичний вентиляційний отвір
- ⑬ Вбудована акумуляторна батарея
- ⑭ Динамік
- ⑮ Лівий навушник L
- ⑯ Зарядні контакти
- ⑰ Правий навушник R

## Опис LED-індикатора зарядного кейса



Коли USB-кабель підключений до USB-роз'єму зарядного кейса, то LED-індикатор відображає процес заряджання наступними сигналами:

LED-індикатор		Зарядний кейс З навушниками	Зарядний кейс БЕЗ навушників
	пульсує жовтим	Навушники і кейс заряджаються	Зарядний кейс заряджається
	загорівся зеленим	Навушники і кейс заряджені	Зарядний кейс заряджений
	блимає червоним	Збій зарядки одного чи обох навушників (див. стор. 25)	Збій зарядки акумулятора кейса (див. стор. 25)



Коли кришка кейса відкрита (і зарядний кабель до нього не під'єднаний), то LED-індикатор відображає рівень заряду акумулятора кейса або процес заряджання навушників. Коли кришку кейса закрити, LED-індикатор гасне через 5 секунд.

LED-індикатор		Зарядний кейс З навушниками	Зарядний кейс БЕЗ навушників
	горить зеленим	Навушники заряджені повністю, кейс заряджений більше, ніж на 50%	Кейс заряджений більше, ніж на 50%

LED-індикатор		Зарядний кейс З навушниками	Зарядний кейс БЕЗ навушників
	пульсує жовтим	Навушники заряджаються від акумулятора кейса	–
	загорівся жовтим	Навушники заряджені повністю, кейс заряджений менше, ніж на 50%	Кейс заряджений менше, ніж на 50%
	загорівся червоним	Акумулятори наушників і кейса майже повністю розряджені	Акумулятор кейса майже повністю розряджений
	блимає червоним	Збій зарядки одного чи обох навушників (див. стор. 25)	Збій зарядки акумулятора кейса (див. стор. 25)



Якщо LED-індикатор кейса взагалі не світиться:

- Слід очистити зарядні контакти навушників і кейса (див. стор. 24).
- Кейс і навушники розряджені повністю - поставте їх на зарядку щонайменше на 30 хвилин, LED-індикатор засвітиться (див. стор. 14).

## Пояснення щодо звукових сигналів навушників

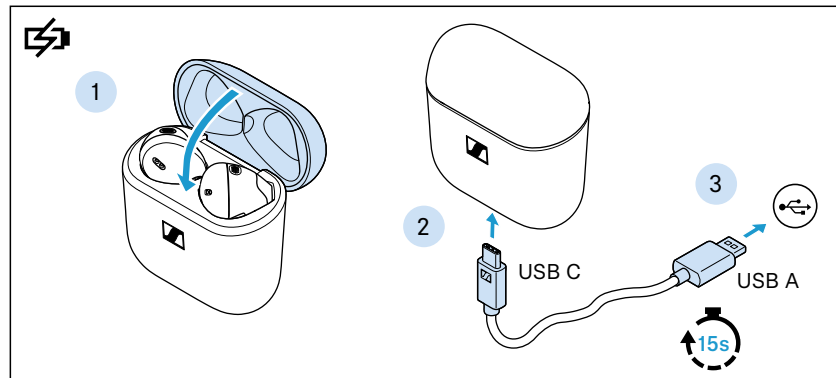
Про певні події (див. таблицю нижче) ці навушники сигналізують відповідними звуковими (тональними) сигналами і рінгтонами.

На дотика до сенсорних панелей навушники також реагують тональними сигналами-підказками.

Звуковий сигнал	Значення
"Power off" Низхідна послідовність з 2 тонів	Навушники вимкнулися
"Pairing successful"/"Connected" Висхідна послідовність з 2 тонів	Bluetooth встановлене успішно. Навушники підключені через Bluetooth
"No connection" Низхідна послідовність з 2 тонів	Навушники не підключилися через Bluetooth або втратили з'єднання через Bluetooth
"Pairing" Коротка, повторювана мелодія	Навушники у режимі з'єднання по Bluetooth
"Pairing failed" Звук помилки	З'єднання по Bluetooth не виконане
"Low battery" Послідовність з 3 тонів	Акумулятори майже повністю розряджені. Зарядіть навушники
"Volume min" Швидка послідовність з 2 високих тонів	Гучність на мінімальному рівні
"Volume max" Швидка послідовність з 2 високих тонів	Гучність на максимальному рівні
"Call" Рінгтон	Вхідний дзвінок
Звуковий сигнал кожні 2 секунди	Ще один вхідний виклик під час розмови через телефон
Низхідна послідовність із 4 тонів	Розпізнавання вух вимкнене
Висхідна послідовність із 4 тонів	Розпізнавання вух увімкнене

## Початок роботи

### 1. Як увімкнути навушники й зарядний кейс і як їх зарядити



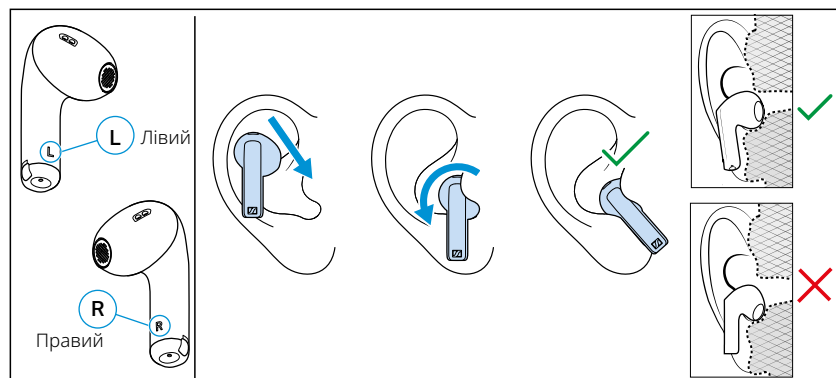
Оскільки акумулятори нових навушників і зарядного кейса функціонують у сплячому режимі, то перед початком роботи їх треба активувати. Для цього потрібно просто підключити кейс з навушниками до джерела живлення через кабель USB. Робиться це наступним чином:

1. Вкладіть обидва навушники на їх місця у зарядному кейсі та закрийте кришку.
2. Під'єднайте зарядний кабель штекером USB-C до роз'єму зарядного кейса.
3. Іншим штекером підключіть кабель до джерела живлення USB (див. стор. 14) і нехай кейс з навушниками підзарядяться хоча б 15 секунд. Їх батареї активуються і почнуть заряджатися. Після цього навушники готові до використання.

**i** Рекомендуємо перед першим використанням пристрою повністю зарядити навушники та зарядний кейс, не перериваючи процес заряджання.

### 2. Як вставляти навушники у вуха

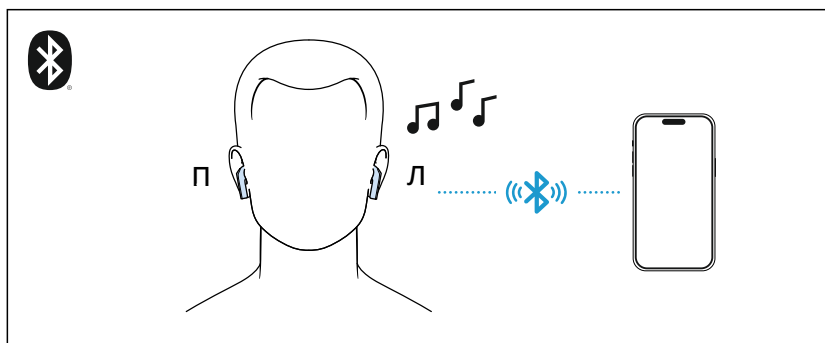
Правильна посадка навушників у вухах забезпечує найвищу якість звуку, найвищу якість передачі голосу під час телефонних розмов і найвищий комфорт під час користування.



- ▷ Піднесіть правий навушник до правого вуха, а лівий – до лівого (див. схему).

- ▷ Вставте навушники прямо у вуха ніжками донизу.
- ▷ Злегка покрутить навушники у вухах так, щоб їх ніжки були спрямовані до рота, а самі навушники розмістилися у вухах досить щільно і комфортно для вас.

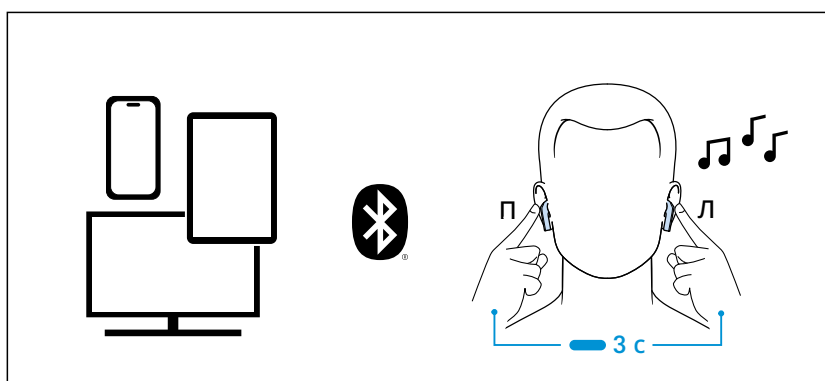
### 3. Як підключити навушники до пристрою відтворення через Bluetooth



Коли ви вперше дістаєте навушники із зарядного кейса після початкової їх зарядки, вони автоматично перемикаються у режим сполучення по Bluetooth. І залишаються у ньому доти, доки не знайдуть пристрій, до якого можна підключитися (якщо такий пристрій не знайдено і список сполучення порожній, режим сполучення не вимикається). Про перемикання у режим сполучення навушники сигналізують короткою повторюваною мелодією.

- ▷ Підключіть навушники до смартфона через Bluetooth (див. стор. 16).

### 4. Як підключити навушники до додаткових Bluetooth-пристроїв



- ▷ За бажанням ці навушники можна підключити до інших Bluetooth-пристроїв (див. стор. 16).

Ці навушники можуть зберігати у пам'яті підключення до 8 різних Bluetooth-пристроїв.

Також ці навушники можуть підключатися і зберігати активне підключення (профілі) з двома різними Bluetooth-пристроями одночасно. Втім аудіо відтворювати при цьому вони можуть лише з одного зі сполучених пристроїв.

# Як користуватися навушниками

## Інформація про акумулятори, процес заряджання та перше використання

Ці навушники та їх зарядний кейс оснащені вбудованими акумуляторами.

Акумулятори краще заряджати за допомогою USB-кабелю з комплекту поставки моделі.

Заряджаються навушники у їх зарядному кейсі. У ньому вони не лише заряджаються, а й надійно зберігаються (зокрема й під час руху та у дорозі).

Акумулятори нових навушників і зарядного кейса функціонують у сплячому режимі, і перед початком роботи їх слід активувати. Для цього потрібно просто підключити кейс з навушниками до джерела живлення через кабель USB принаймні на 15 секунд. Кришка зарядного кейса з навушниками при цьому має бути закрита.

Повний цикл зарядки акумуляторів кейса та навушників триває близько 1 години. У режимі швидкої зарядки акумулятори навушників за 10 хвилин набирають заряду приблизно на 1.5 години роботи у режимі безперервного відтворення аудіо.

Тривалість циклу зарядки залежить від джерела живлення й температури навколишнього середовища.

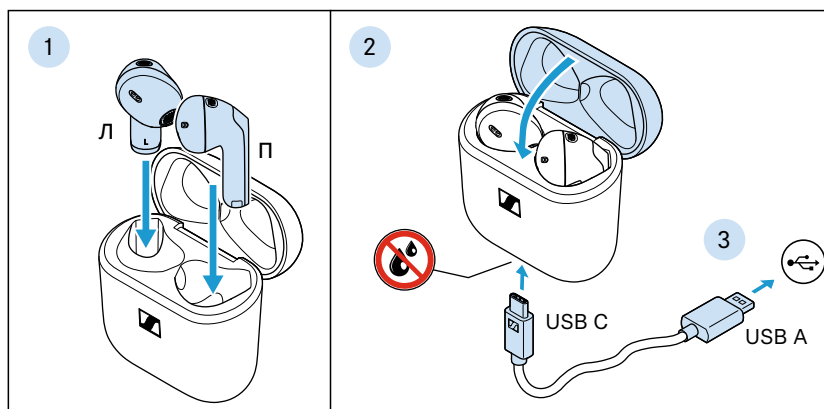
Перед першим використанням навушники та зарядний кейс рекомендується зарядити до 100% без перерви.

Акумулятор зарядного кейса починає заряджатися лише після того, як він підключений до джерела живлення кабелем USB. Акумулятори навушників заряджаються, лише коли навушники вставлені на їх місце у зарядженому зарядному кейсі. Процес заряджання відображається LED-індикатором кейса (див. стор. 8).

Про критично низький рівень заряду акумуляторів навушники сигналізують послідовністю з 3 тонів. Рівень заряду акумулятора кейсу відображається LED-індикатором (див. стор. 8).

Навушники й кейс з акумуляторами, термін служби котрих добіг кінця, не можна викидати у ємкості для побутового сміття, а слід утилізувати належним чином. Докладніше про це див. на стор. 31.

## Як заряджати навушники й кейс за допомогою кабелю USB



1. Відкрийте кейс (кришку тримає магніт, тож відкривається вона з невеликим опором) і вставте лівий навушник у лівий зарядний відсік, а правий навушник - у правий зарядний відсік. На місця у їх відсіках навушники втягуються магнітами.
2. Закрийте кришку зарядного кейса та переконайтеся, що роз'єм для зарядного кабелю сухий і чистий. Після цього під'єднайте до роз'єму кейса зарядний кабель штекером USB-C.
3. Штекером USB-A під'єднайте зарядний кабель до відповідного роз'єму джерела живлення (фірмовий блок продається окремо). Якщо користуєтеся блоком живлення, то переконайтеся також, що він підключений до електромережі. Навушники заряджаються у кейсі та разом з ним.

Якщо кейс без навушників, то заряджається лише його акумулятор.

Процес заряджання відображає LED-індикатор кейса:

LED-індикатор		Зарядний кейс З навушниками	Зарядний кейс БЕЗ навушників
	пульсує жовтим	Навушники і кейс заряджаються	Зарядний кейс заряджається
	загорівся зеленим	Навушники і кейс заряджені	Зарядний кейс заряджений
	блимає червоним	Збій зарядки одного чи обох навушників (див. стор. 25)	Збій зарядки акумулятора кейса (див. стор. 25)

**i** Якщо LED-індикатор кейса не світиться:

- Слід очистити зарядні контакти навушників і кейса (див. стор. 24).
- Також слід оглянути й очистити роз'єм USB-C кейса.
- Кейс і навушники розряджені повністю - поставте їх на зарядку щонайменше на 30 хвилин, LED-індикатор засвітиться (див. стор. 14).

## Як підключати навушники до Bluetooth-пристроїв

Для користування бездротовим з'єднанням Bluetooth, обидва пристрої (навушники та пристрій Bluetooth, приміром, смартфон) попередньо потрібно зареєструвати у налаштуваннях Bluetooth-пристрою (створити Bluetooth-пару). Цей процес називається сполученням.

Якщо ви підключаєте навушники до нестандартного Bluetooth-пристрою, то рекомендуємо спочатку прочитати про послідовність сполучення у посібнику з експлуатації цього пристрою.

**i** При активації навушників вперше після першого циклу заряджання вони автоматично перемикаються в режим сполучення через Bluetooth.

## Інформація про бездротове підключення Bluetooth

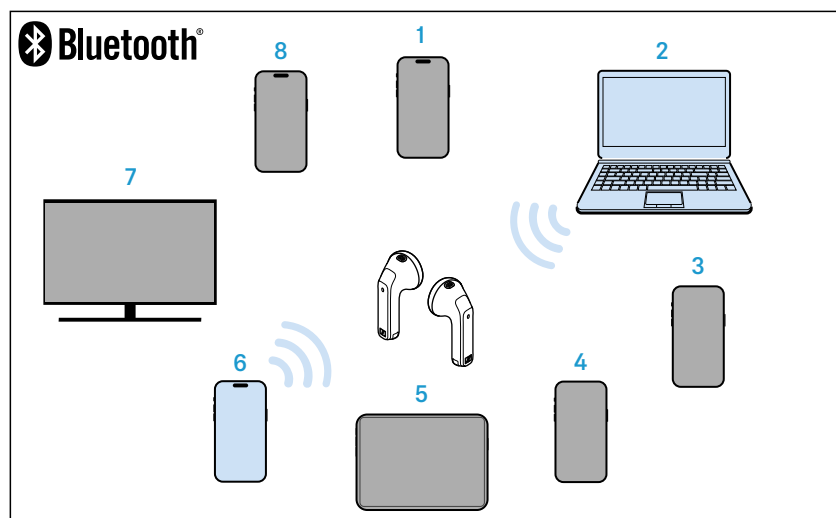
Ці навушники мають сертифікат відповідності Bluetooth 5.3.

Отже, коли джерело відтворення підтримує метод кодування звуку високої роздільної здатності AAC, то навушники автоматично відтворюватимуть аудіо у з найвищою якістю. Якщо ж пристрій відтворення кодек AAC не підтримує, то навушники відтворюватимуть звук зі звичайним рівнем якості (SBC).

Надалі навушники, спарені з Bluetooth-пристроєм, з'єднання встановлюють автоматично і готові до роботи відразу ж після увімкнення.

Також після увімкнення ці навушники автоматично спробують підключитися до тих двох Bluetooth-пристроїв, до котрих підключені були минулого разу. Навушники можуть зберігати у пам'яті підключення до 8 різних Bluetooth-пристроїв і можуть підключатися та зберігати активне підключення (профілі) з двома різними Bluetooth-пристроями одночасно. Втім аудіо відтворювати при цьому вони будуть лише з одного з підключених пристроїв.

Якщо підключити навушники до дев'ятого Bluetooth-пристрою, то в такому разі вони автоматично запишуть його профіль замість першого з підключених раніше пристроїв. Тож потім з ним навушники потрібно буде сполучати заново.

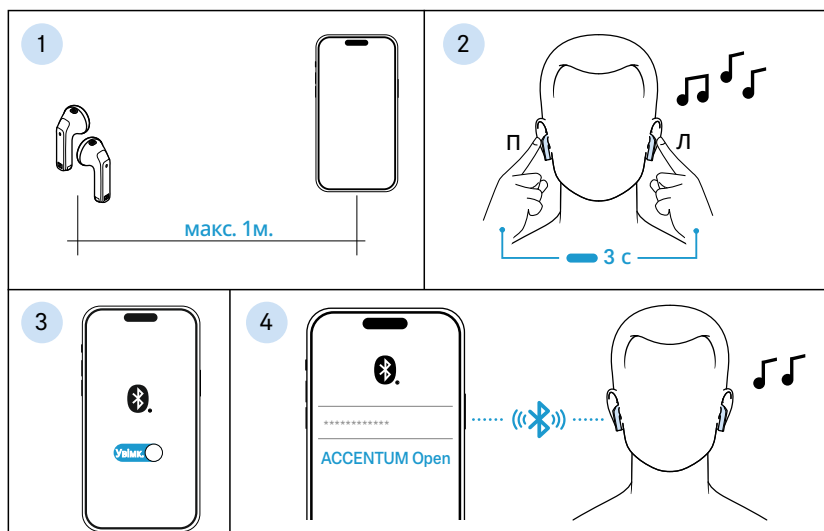


Сполучені й підключені Bluetooth-пристрої



Сполучені, але наразі не підключені Bluetooth-пристрої

## Як сполучити навушники з Bluetooth-пристроєм



1. Вийміть обидва навушники із зарядного кейса та вставте їх у вуха (див. стор. 17). Піднесіть Bluetooth-пристрій ближче - відстань між ним та навушниками має бути не більше 1 метра.
2. На обох навушниках одночасно натисніть сенсорні панелі й потримайте натискання впродовж 3 секунд (до короткої повторюваної мелодії у навушниках, котра означає, що навушники перемикнулися у режим сполучення).
3. Увімкніть Bluetooth в налаштуваннях Bluetooth-пристрою і там же увімкніть пошук нових Bluetooth-пристроїв.
4. У списку виявлених поруч Bluetooth-пристроїв знайдіть і натисніть "ACCENTUM Open" та введіть стандартний пін-код "0000" (якщо система його запросить) - про успішне завершення процедури сполучення навушники просигналізують висхідною послідовністю із двох тонів.

**i** Якщо сполучення з якоїсь причини не встановлене впродовж 2 хвилин, навушники автоматично вимкнуть режим сполучення і перемнуться у режим очікування. У такому разі процедуру сполучення слід повторити ще раз.

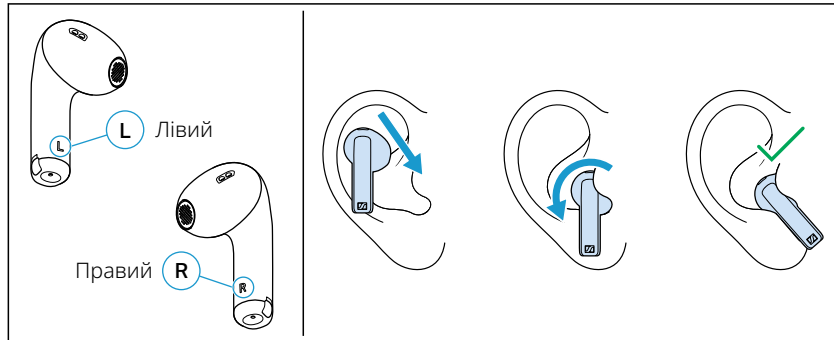
Режим сполучення не вимикається повністю, доки навушники не знайдуть пристрій, до якого можна підключитися.

## Як відключити навушники від Bluetooth-пристрою

- ▷ Для цього просто відключіть сполучення з навушниками в меню налаштувань Bluetooth-пристрою.
- Про скасування сполучення з Bluetooth-пристроєм навушники просигналізують низхідною послідовністю із двох тонів.
- Після цього навушники почнуть пошук інших пристроїв, з котрими було встановлене сполучення раніше. Якщо сполучення не буде встановлене, навушники автоматично перемнуться у режим очікування.

**i** Щоб повністю очистити список Bluetooth-пристроїв (профілів) у пам'яті навушників, виконайте скидання налаштувань навушників до заводських параметрів (див. стор. 28).

## Як правильно вставити навушники у вуха



- ▷ Піднесіть правий навушник до правого вуха, а лівий – до лівого (див. схему).
- ▷ Вставте навушники прямо у вуха ніжками донизу.
- ▷ Злегка покрутіть навушники у вухах так, щоб їх ніжки були спрямовані до рота, а самі навушники розмістилися у вухах досить щільно і комфортно для вас.

**i** І правий, і лівий навушники можна використовувати окремо. Втім коли під час відтворення аудіо один з навушників вкласти у зарядний кейс, то другий у цей момент може зробити коротку перерву у відтворенні.

**i** Якщо вийняти з вуха другий навушник, то автоматично увімкнеться функція Smart Pause і плеєр стане на паузу (див. стор. 19).

## Як увімкнути навушники

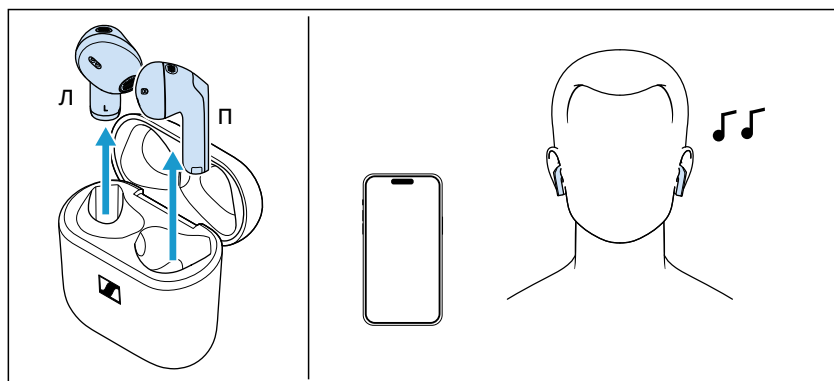


### УВАГА!

#### Остерігайтеся занадто високої гучності!

Використання навушників на високих рівнях гучності впродовж тривалого часу може спричинити невідправне ушкодження слуху.

- ▷ Перш ніж вставляти навушники у вуха, зменшіть гучність до безпечного рівня (див. стор. 18).
- ▷ Не вмикайте високу гучність у навушниках надовго.



Ці навушники вмикаються автоматично, тільки-но відкривається кришка кейса.

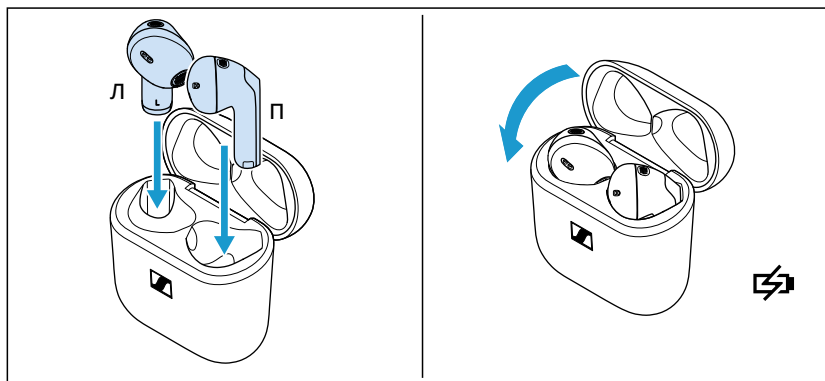
- ▷ Відкрийте кришку зарядного футляра та вийміть обидва навушники.

- ▷ Вставте навушники у вуха (див. стор. 17).  
Якщо навушники перебувають у радіусі дії сполученого Bluetooth-пристрою, то підключаються до нього автоматично і про підключення сигналізують послідовністю із двох тональних сигналів.

**i** Якщо впродовж 15 хвилин жоден зі сполучених пристроїв не знайдений, навушники автоматично перемикаються в режим очікування.

Щоб вимкнути режим очікування, просто один раз торкніться сенсорної панелі будь-якого з навушників або ненадовго вкладіть їх у зарядний кейс.

## Як вимкнути навушники



Спеціально ці навушники вимикати не потрібно.

- ▷ Вкладіть їх у зарядний кейс і закрийте кришку - навушники вимкнуться автоматично.  
Щойно навушники вкладені у зарядний кейс і його кришка закривається, вони вмикаються і починають заряджатися (див. стор. 14).

## Як відрегулювати рівень гучності звуку у навушниках



### УВАГА!

**Остерігайтеся занадто високої гучності!**

Використання навушників на високих рівнях гучності впродовж тривалого часу може спричинити невідправне ушкодження слуху.

- ▷ Перш ніж вставляти навушники у вуха, зменште гучність до безпечного рівня або переключіться на інше джерело звуку.
- ▷ Не вмикайте високу гучність у навушниках надовго.



Щоб знизити гучність:

- ▷ Натисніть і потримайте натискання на сенсорну панель лівого навушника до потрібного рівня гучності.

Щоб збільшити гучність:

- ▷ Натисніть і потримайте натискання на сенсорну панель правого навушника до потрібного рівня гучності.

Про мінімальний і максимальний рівні гучності навушники сигналізують послідовностями із двох високих тонів.

**i** Рівень гучності навушників також можна налаштовувати кнопками чи з меню сполученого Bluetooth-пристрою.

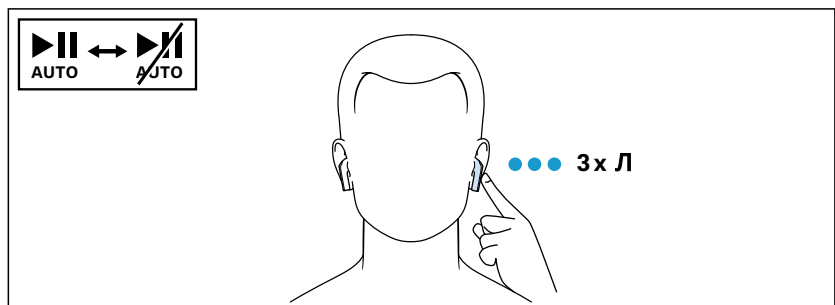
## Як користуватися функцією смарт-паузи

Навушники автоматично визначають, коли вони у вухах, а коли вийняті. За замовчуванням навушники автоматично ставлять плеєр на паузу, коли їх вийняти з вух, і відключають паузу (продовжують відтворення), коли їх знову вставити у вуха.

Коли навушники вийняти з вух довше, ніж на 3 хвилини, паузу вони не вимикають.

Щоб вимкнути/увімкнути функцію смарт-паузи:

- ▷ Тричі швидко тапніть по сенсорній панелі лівого навушника.

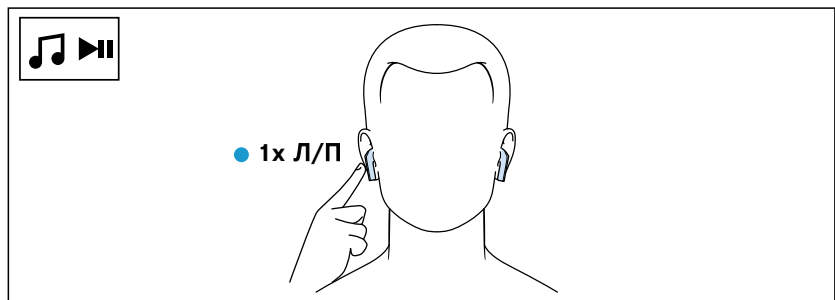


## Як керувати відтворенням аудіо

Дистанційне керування плеєром з навушників працює, лише коли вони сполучені з Bluetooth-пристроєм. А також за умови, що Bluetooth-пристрій (смартфон, плеєр, планшет тощо) підтримують таку функцію.

### Відтворення/Пауза

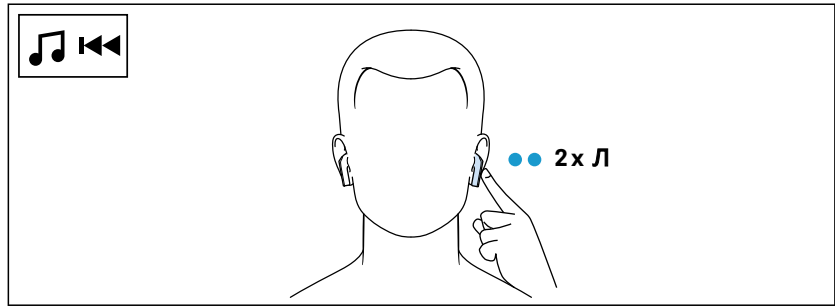
- ▷ Один раз тапніть по сенсорній панелі правого чи лівого навушника.



Правий і лівий навушник	Функція	
	Тапнути 1 раз 	Відтворення або пауза

### Відтворення попереднього треку

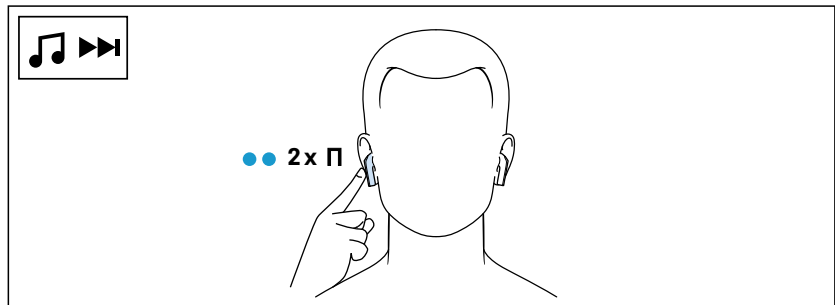
▷ Двічі тапніть по сенсорній панелі лівого навушника.



Лівий навушник	Функція	
	Тапнути 2 рази ● ●	Відтворення попереднього треку у плейлісті

### Відтворення наступного треку

▷ Двічі тапніть по сенсорній панелі правого навушника.

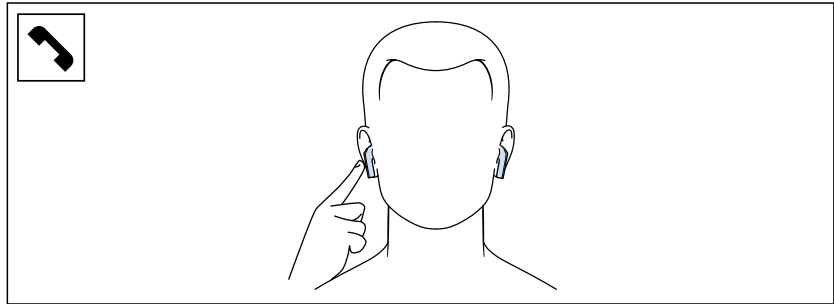


Правий навушник	Функція	
	Тапнути 2 рази ● ●	Відтворення наступного треку у плейлісті

## Спілкування через телефон чи онлайн через навушники

У режимі гарнітури ці навушники працюють, лише коли вони сполучені з Bluetooth-пристроєм. Та за умови, що сполучений смартфон та відповідний додаток для комунікації (WhatsApp, MS Teams, WeChat тощо) підтримують всі функції дистанційного керування розмовою з навушників.

Дистанційне керування функціями телефону здійснюється з сенсорної панелі **правого та/або лівого навушника**.



### Як зателефонувати

- ▷ Наберіть потрібний номер  
Щоб Bluetooth-пристрій здійснював виклик за вказаним номером після команди з навушників, потрібно спочатку призначити "ACCENTUM Open" вихідним пристроєм у налаштуваннях (як це робиться, див. у посібнику користувача свого Bluetooth-пристрою).

### Як прийняти, відхилити вхідний виклик чи завершити розмову

Про вхідний виклик навушники сигналізують відповідним рінгтоном (за умови, що вони сполучені з Bluetooth-пристроєм).

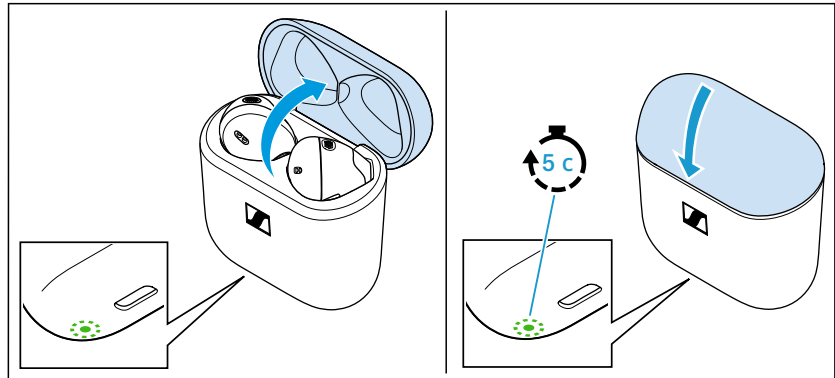
На увесь час розмови навушники автоматично ставлять плеєр на паузу (якщо він працював у режимі відтворення аудіо).

Правий чи лівий навушни		Функція
	Тапнути 1 раз ●	Прийняти вхідний виклик
	Тапнути 1 раз ●	Завершити розмову і прийняти наступний вхідний виклик
	Тапнути 2 рази ● ●	Завершити розмову
	Тапнути 2 рази ● ●	Відхилити вхідний виклик
	Тапнути 2 рази ● ●	Відхилити наступний вхідний виклик і продовжити розмову

## Як перевірити рівень заряду акумуляторів

Рівень заряду акумуляторів навушників та кейсу відображається на екрані сполученого Bluetooth-пристрою (за умови, що він і його операційна система підтримують цю функцію).

### Як перевірити рівень заряду акумуляторів за допомогою LED-індикатора зарядного кейса



Якщо до кейса під'єднаний кабель USB, то спочатку від'єднайте його, після чого:

- ▷ Відкрийте кришку зарядного кейса  
Рівень заряду акумуляторів показує LED-індикатор кейса.

Якщо кришку кейса закрити, LED-індикатор автоматично вимкнеться через 5 секунд.

LED-індикатор		Зарядний кейс З навушниками	Зарядний кейс БЕЗ навушників
	горить зеленим	Навушники заряджені повністю, кейс заряджений більше, ніж на 50%	Кейс заряджений більше, ніж на 50%
	пульсує жовтим	Навушники заряджаються від акумулятора зарядного кейса	–
	загорівся жовтим	Навушники заряджені повністю, кейс заряджений менше, ніж на 50%	Кейс заряджений менше, ніж на 50%
	загорівся червоним	Акумулятори навушників і кейса майже повністю розряджені	Акумулятор кейса майже повністю розряджений
	блимає червоним	Збій зарядки одного чи обох навушників (див. стор. 25)	Збій зарядки акумулятора кейса (див. стор. 25)

## Як зберігати й носити/возити навушники у зарядному кейсі

### УВАГА!

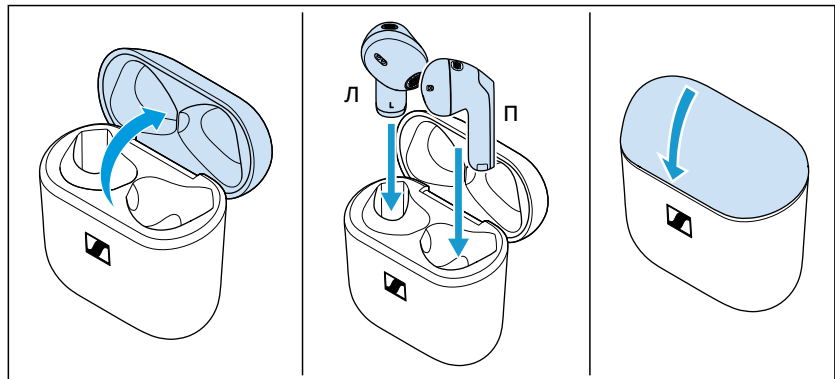
Волога й бруд можуть пошкодити електроніку зарядного кейса та навушників!

Якщо волога чи бруд потрапляють всередину зарядного кейса, то можуть порушити його роботу чи пошкодити пристрій.

- ▷ Не вкладайте навушники у кейс, коли він мокрий чи брудний.

Щоб запобігти ушкодженню навушників, коли вони не використовуються або під час транспортування, тримайте їх у зарядному кейсі. У кейсі навушники також заряджаються, тож коли вони будуть потрібні, то будуть повністю заряджені й готові до тривалої роботи.

- ▷ Відкрийте кейс (кришку тримає магніт, тож відкривається вона з невеликим опором).
- ▷ Вставте лівий навушник у лівий зарядний відсік, а правий навушник - у правий зарядний відсік. На місця у відсіках навушники втягуються магнітами.
- ▷ Закрийте кришку зарядного кейса.



## Як доглядати за навушниками й кейсом та чистити їх

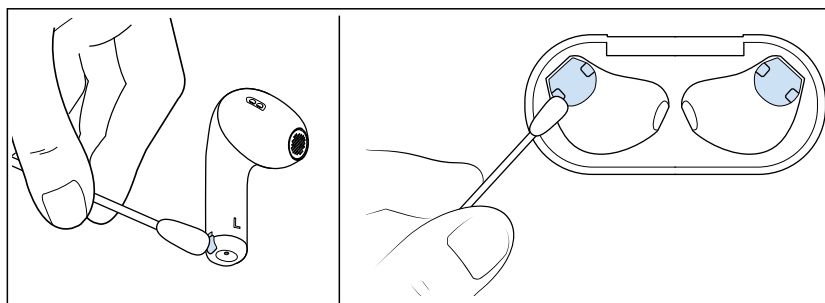
### УВАГА!

Рідина можуть пошкодити електроніку зарядного кейса та навушників!

Рідина, якщо вона потрапила всередину корпусу виробу, може спричинити коротке замикання і пошкодити електроніку.

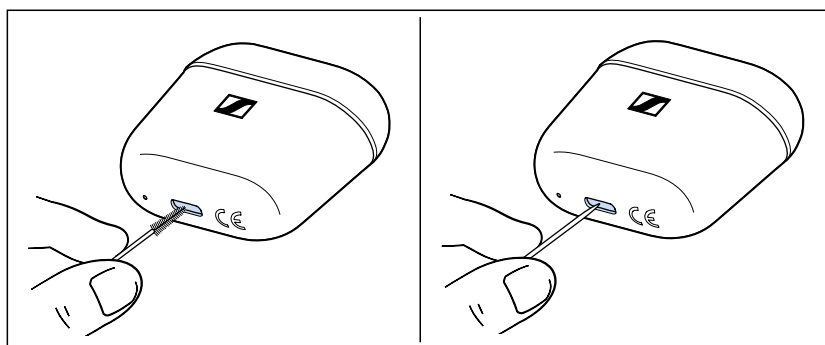
- ▷ Тримайте виріб якомога далі від будь-якої рідини.
- ▷ Не чистьте виріб ніякими мийними засобами чи розчинниками.

- ▷ Витирати й чистити зарядний кейс можна лише м'якою, сухою і чистою тканиною.
- ▷ Витирати й чистити навушники можна м'якою, чистою і злегка вологою тканиною.
- ▷ Зарядні контакти навушників і зарядного кейсу слід регулярно оглядати й за потреби чистити звичайною ватною паличкою.



Щоб видалити пил, ворсинки та інший бруд з роз'єму USB зарядного кейса:

- ▷ Дуже обережно очистьте його зубочисткою, міжзубною щіткою чи іншим тонким і нежорстким предметом.



Якщо навушники промокли:

- ▷ Витріть їх насухо сухою чистою тканиною. Та залиште їх просохнути при кімнатній температурі на 12 годин чи надовше (за потреби).

## Інформація про вбудовані акумулятори

Компанія Sonova Consumer Hearing гарантує оптимальну роботу акумуляторних батарей придбаних виробів. Якщо ж на етапі покупки або впродовж гарантійного терміну експлуатації виробу ви підозрюєте будь-яку несправність акумулятора або LED-індикатор виробу показує помилку зарядки/роботи акумулятора (див. стор. 8), негайно від'єднайте виріб від системи живлення та зверніться до офіційного дилера чи партнера Sonova Consumer Hearing та уточніть, де і як можна відремонтувати чи замінити акумулятор/виріб.

Не треба повертати виріб із несправним акумулятором дилеру чи партнеру Sonova Consumer Hearing, якщо він того не вимагає. Вся інформація про партнерів компанії у вашій країні міститься на сайті

[www.sennheiser-hearing.com/service-support](http://www.sennheiser-hearing.com/service-support).

Навушники й кейс з акумуляторами, термін служби котрих добіг кінця, не можна викидати у сміття, а слід утилізувати належним чином. Докладніше про це див. на стор. 31.

## FAQ/Якщо з навушниками щось не так...

Якщо з навушниками трапилася якась проблема, для ефективного її усунення діяти слід наступним порядком:

1. Вкладіть обидва навушники у зарядний кейс, закрийте кришку і зачекайте принаймні 10 секунд (див. стор. 27).
2. Якщо проблему не усунуто, виконайте процедуру скидання налаштувань навушників до заводських параметрів (див. стор. 28).
3. Якщо й після цього проблема залишається, дивіться, чи можна її усунути в якийсь інший спосіб, у відповідях на найпоширеніші запитання (на цій сторінці нижче).
4. Зверніться за консультацією до партнера Sonova Consumer Hearing у своїй країні (на цій сторінці нижче).

### Відповіді на найпоширеніші запитання (FAQ)



Повний FAQ по ACCENTUM Open міститься на сторінці моделі на сайті [www.sennheiser-hearing.com](http://www.sennheiser-hearing.com)

### Як діяти, якщо відповідь на запитання знайти не вдалося і проблема залишається?

У такому разі зверніться за консультацією до партнера компанії Sonova Consumer Hearing у своїй країні.

Вся потрібна інформація міститься на сайті

[www.sennheiser-hearing.com/service-support](http://www.sennheiser-hearing.com/service-support).

### Вихід із зони дії Bluetooth-модуля

Розмова через телефон та трансляція аудіо у бездротовому режимі у цих навушниках можливі лише за умови, що вони перебувають у зоні дії Bluetooth-модуля сполученого з ними смартфона. При цьому дальність ефективної передачі сигналу значною мірою залежить від умов навколишнього середовища, зокрема товщини стін і їх розташування тощо. На відстані ж прямої видимості дальність передачі сигналу у більшості смартфонів та інших Bluetooth-пристроїв не перевищує 10 метрів.

Якщо навушники залишають межі зони дії Bluetooth-модуля сполученого з ними смартфона, то якість звуку в них починає погіршуватися аж до повного його зникнення та розриву сполучення. Про розрив сполучення навушники сигналізують низхідною послідовністю із двох тонів. Якщо негайно повернути навушники у зону дії Bluetooth-модуля смартфона, вони автоматично відновлять сполучення (і просигналізують про це відповідною висхідною послідовністю із двох тонів). Якщо навушники знову перебувають у зоні дії Bluetooth-модуля смартфона, а сполучення не відновилося, слід просто 1 раз тапнути по сенсорній панелі будь-якого з них.

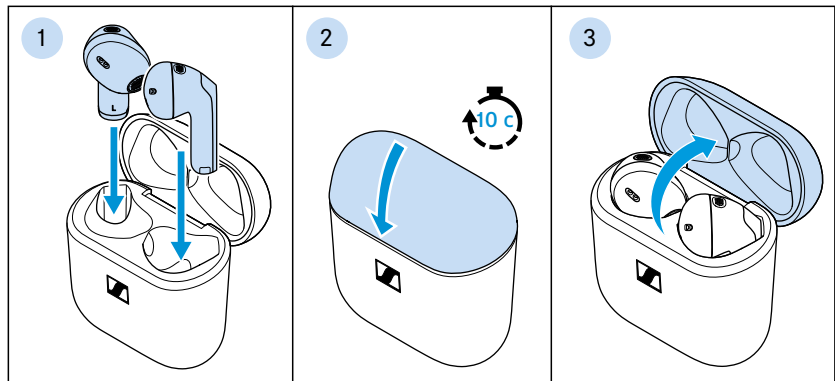
### Як перезавантажити навушники

У випадку будь-яких порушень у роботі навушників чи окремих їх функцій слід виконати Reset, тобто звичайне їх перезавантаження (без скидання індивідуальних налаштувань та без видалення параметрів сполучення). Для цього:

Вкладіть обидва навушники у зарядний кейс.

2. Закрийте кришку кейса і зачекайте принаймні 10 секунд.

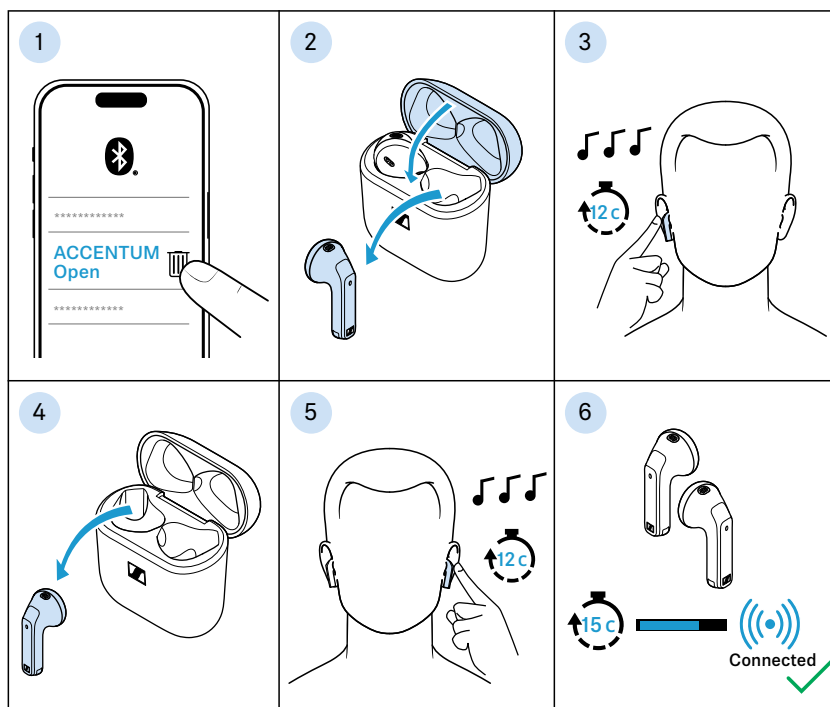
3. Знову відкрийте кришку кейса, вийміть та перевірте навушники - перезавантаження виконане.



### Як виконати повне скидання налаштувань навушників до заводських параметрів

У випадку виникнення збою у роботі навушників, котрий не вдається усунути звичайним їх перезавантаженням (див. стор. 27), слід виконати повне скидання їх налаштувань до заводських параметрів (factory reset) з видаленням індивідуальних налаштувань та параметрів сполучення. Для цього:

1. Скасуйте активні Bluetooth-сполучення між навушниками та усіма Bluetooth-пристроями, з котрими вони сполучені - видаліть пару з "ACCENTUM Open" у меню налаштувань Bluetooth пристрою.
  2. Один навушник вкладіть у зарядний кейс, а другий вставте у вухо і закрийте кришку кейса.
  3. На 12 секунд натисніть сенсорну панель навушника у вусі, доки не почуєте у ньому послідовність з трьох тонів.
  4. Після цього вийміть з кейса другий навушник та вставте його у вухо.
  5. Також на 12 секунд натисніть сенсорну панель другого навушника у вусі, доки не почуєте у ньому таку ж послідовність з трьох тонів.
  6. Вийміть обидва навушники з вух і на 15 секунд покладіть їх поруч один з одним - навушники знову з'єднаються у пару - процедуру повного скидання налаштувань до заводських параметрів виконано.
- ▷ Виконайте сполучення навушників із Bluetooth-пристроєм (див. стор. 16).



# Специфікації

## ACCENTUM Open

Моделі: OTW1, OTW1 R, OTW1 L, OTW1 C

Дизайн навушників	Повністю бездротові стереонавушники
Форм фактор	Вкладиші
Діапазон відтворюваних частот (наушники)	25 Гц - 15 кГц
Принцип роботи перетворювача	Динамічний
Розмір перетворювача	11 мм
Рівень звукового тиску (SPL)	109 дБ (1 кГц/1 мВт)
Коефіцієнт нелінійних спотворень (THD)	< 0.08 % (1 кГц/94 дБ)
Система шумопригнічення	відсутня
Тип мікрофону	MEMS
Діапазон відтворюваних частот (мікрофон)	100 Гц - 10 кГц
Спрямованість мікрофона	По 2 мікрофони у кожному навушнику. Система формування променя, зниження рівня шуму
Система живлення	Вбудовані літєві акумулятори: Наушники (Л та П): 3.85 В , 35 - 36 мА/г, 0.139 Вт/г макс. Зарядний кейс: 3.7 В , 380 - 400 мА/г, 1.48 Вт/г макс. вхід: Наушники (Л та П): 5 В , макс. 100 мА Зарядний кейс: 5 В , макс. 500 мА вихід: Наушники (Л та П): відсутня Зарядний кейс: 5 В, макс. 100 мА x 2 (Л та П)
Спосіб заряджання через зарядний кейс:	USB / USB C : 5 В , 500 мА
Час безперервного відтворення	6,5 г акумулятори навушників 21,5 г з підзарядкою від акумуляторів зарядного кейсу (Умови тестування: смартфон на відстані 1 м, кодек Bluetooth AAC, рівень гучності 50%)
Час заряджання акумуляторів, здатних до перезаряджання	прибл. 1 г до повної зарядки прибл. 10 хв для 1,5 г відтворення музики (температура довілля < 15 °С або > 30 °С збільшує час заряджання)

Діапазон температури:	під час експлуатації: від 0 до +40 °C під час заряджання: від +5 до +35 °C під час зберігання: від -20 до +60 °C
Відносна вологість:	під час експлуатації: від 10 до 80 %, без конденсату під час зберігання: 10 – 90 %
Напруга магнітного поля:	наушники: 60 мТл зарядний кейс: 47 мТл
Захист навушників:	від потрапляння вологи та бризок (IPx4)
Вага:	наушників: близько 4,35 г кожен зарядний кейс: близько 29,3 г наушники та зарядний футляр разом: близько 38 г
Габаритні розміри (Ш x В x Г):	наушники: 18,27 x 33,34 x 19,38 мм зарядний кейс: 51,77 x 50,18 x 25,36 мм
Тип сенсорної панелі:	вбудований в навушник, сенсорний ємнісний датчик

#### Bluetooth

Версія:	Bluetooth 5.3 клас 1
Діапазон робочих частот:	2,402 МГц – 2,480 МГц
Модуляція:	GFSK, π/4 DQPSK, 8DPSK
Профілі, що підтримуються:	AVRCP, A2DP, HFP
Вихідна потужність:	10 мВт (макс.)
Кодеки, що підтримуються:	AAC, SBC
Назва пристрою:	ACCENTUM Open
Кількість активних підключень	2
Мобільний додаток:	не підтримується

# Декларація про відповідність

У країнах Північної Америки, Латинської Америки, Карибського басейну та Азійсько-тихоокеанського регіону Sonova Consumer Hearing GmbH надає 12-місячну гарантію на цей виріб.

У країнах Європи та Близького Сходу Sonova Consumer Hearing GmbH надає 24-місячну гарантію на цей виріб.

Інформацію про актуальні гарантійні умови отримати можна на сайті компанії за посиланням [www.sennheiser-hearing.com/warranty](http://www.sennheiser-hearing.com/warranty) або в офіційних партнерів Sonova Consumer Hearing.

## Виріб відповідає наступним вимогам:

- Загальному регламенту про безпеку продукції (EU) 2023/988
- Обмеженням рівня звукового тиску, встановленим чинними нормативними документами країни.

## Декларація про відповідність для ЄС



- Регламент ЄС про акумулятори (EU) 2023/1542
- Директива RoHS (2011/65/EU)

Ця компанія Sonova Consumer Hearing GmbH підтверджує, що радіообладнання типу OTW1 (OTW1 R, OTW1 L, OTW1 C) відповідає вимогам директиви 2014/53/EU.

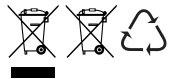
Повний текст декларації про відповідність ЄС англійською мовою опублікований на сторінці [www.sennheiser-hearing.com/download](http://www.sennheiser-hearing.com/download).

## Декларація про відповідність для Великобританії



- RoHS Regulations (2012)
- Radio Equipment Regulations (2017)

## Пояснення щодо утилізації



- EU: WEEE Directive (2012/19/EU)
- EU: Battery Directive (2006/66/EC & 2013/56/EU)
- UK: WEEE Regulations (2013)
- UK: Battery Regulations (2015)

Символ у вигляді перекресленого контейнера для сміття на колесах на виробі, батареї/акумуляторі (якщо вони є) та/або на упаковці означає, що ці вироби не можна викидати до ємкостей для звичайних побутових відходів, і що після закінчення терміну служби їх потрібно утилізувати окремо. Утилізувати пакування виробів слід відповідно до правових норм щодо сортування відходів, котрі діють у вашій країні.

Пакувальні матеріали, утилізовані неналежним чином, можуть завдати шкоди вашому здоров'ю та навколишньому середовищу. Розділений збір відпрацьованого електричного та електронного обладнання, батарей/акумуляторів (якщо вони є) та пакування здійснюється з метою стимулювання повторного їх використання і переробки та запобігання їх негативного впливу на ваше здоров'я та навколишнє середовище, зокрема викликаного потенційно небезпечними речовинами, що містяться у вказаних виробах.

Електричне та електронне обладнання і батареї/акумуляторні батареї після закінчення терміну їх експлуатації слід здавати на переробку. Таким чином ви сприяєте правильній переробці й повторному використанню матеріалів, що в них містяться, та допомагаєте уникнути забруднення навколишнього середовища.

## Декларація про відповідність

Якщо батареї/акумуляторні батареї можна вийняти з виробу без їх ушкодження, ви зобов'язані утилізувати їх окремо (щодо безпечного видалення батарей/акумуляторних батарей див. інструкцію з експлуатації виробу). З літійовими батареями/акумуляторами поводитьися слід з особливою обережністю, оскільки вони становлять підвищену небезпеку і можуть спричинити зокрема пожежі та/або серйозну шкоду здоров'ю (зокрема, існує ризик проковтування маленьких дискових акумуляторів типу "таблетка"). Не викидайте акумулятори якомога довше та користуйтеся батареями та акумуляторами із якомога довшим терміном служби.

Додаткову інформацію про переробку цих виробів можна отримати у вашій муніципальній адміністрації, у муніципальних пунктах збору або у партнерів Sonova Consumer Hearing. Ви також можете повернути електричне або електронне обладнання дистриб'юторам, котрі зобов'язані прийняти його назад. Таким чином ви робите важливий внесок у справу захисту навколишнього середовища та здоров'я населення.

### Торгові марки

Словесний знак і логотипи Bluetooth® є зареєстрованими товарними знаками, що належать Bluetooth SIG, Inc., і Sonova Consumer Hearing GmbH використовує такі знаки за ліцензією.

Інші назви продуктів і компаній, згадані у цьому посібнику користувача, можуть бути товарними знаками або зареєстрованими товарними знаками, що належать відповідним власникам.