



CX 7.00BT

Вставні
бездротові
навушники

Інструкція з експлуатації

 **SENNHEISER**

Зміст

Важливі вказівки з техніки безпеки	2
Вставні бездротові навушники CX 7.00BT	4
Комплектація	6
Огляд виробу	7
Огляд навушників	7
Огляд піктограм	8
Огляд світлодіодної індикації	10
Огляд кнопок	11
Початок роботи	12
Основні відомості про зарядку	12
Сполучення навушників	14
Використання навушників	18
Включення навушників	18
Вимкнення навушників	18
Регулювання гучності	19
Перевірка залишкового ресурсу акумулятора навушників	20
Відтворення музики	21
Бездротове відтворення музики	21
Відтворення музики з використанням USB-кабелю	22
Управління відтворенням музики	23
Здійснення дзвінків через навушники	24
Функція голосового управління	26
Догляд та обслуговування	27
Заміна насадок	27
Зберігання та поводження	28
Інформація про акумуляторну батарею	29
Усунення несправностей	30
Очищення пристроїв, які були сполучені раніше	31
Технічні характеристики	32
Товарні знаки	33



Важливі вказівки з техніки безпеки

- ✘ Перед початком використання виробу уважно прочитайте цю інструкцію з експлуатації від початку до кінця.
- ✘ Під час передачі виробу третім особам завжди додавайте до нього цю інструкцію з експлуатації.
- ✘ Не використовуйте виріб, якщо він містить явні дефекти.
- ✘ Використовуйте виріб виключно в місцях, в яких дозволений бездротовий зв'язок **Bluetooth®**.

Запобігання нанесення шкоди здоров'ю і виникнення нещасних випадків

- ✘ Оберегайте органи слуху від звуків високої гучності. Тривале використання навушників на високій гучності може призвести до незворотного пошкодження слуху. Навушники Sennheiser виключно добре відтворюють звук при низькому і середньому рівні гучності.
- ✘ Не вставляйте навушники-вкладиші занадто глибоко в вухо і ніколи не вставляйте їх без насадок. Завжди виймайте навушники-вкладиші з вух дуже повільно і обережно.
- ✘ Не підносьте навушники до кардіостимуляторів та імплантованих дефібриляторів ближче ніж на 10 см. Навушники містять магніти, які створюють магнітне поле, яке може бути джерелом перешкод для кардіостимуляторів і імплантованих дефібриляторів.
- ✘ Зберігайте виріб, аксесуари і упаковку поза досяжністю дітей і тварин, щоб уникнути нещасних випадків і небезпеки удушення.
- ✘ Не використовуйте виріб в ситуаціях, що вимагають особливої уваги (наприклад, під час участі в дорожньому русі або займаючись висококваліфікованою роботою).



Запобігання пошкодження і неправильного функціонування виробу

- ✘ Виріб повинен завжди залишатися сухим. Не піддавайте його впливу екстремальних температур, щоб уникнути корозії і деформації. Нормальні робочі температури: від 10 до 40 °C.
- ✘ Використовуйте тільки пристосування, аксесуари і запасні частини, що поставляються або рекомендовані компанією Sennheiser.
- ✘ Очищуйте виріб тільки м'якою сухою тканиною.
- ✘ Використовуйте виріб з обережністю і зберігайте його в чистому місці, що не містить пилу.



Використання за призначенням і відповідальність

Ці вставні бездротові навушники призначені для використання з мобільними пристроями (наприклад, з мобільними музичними програвачами, мобільними телефонами, планшетними ПК), що підтримують бездротовий зв'язок через **Bluetooth**. Під **Bluetooth**-сумісними пристроями маються на увазі пристрої з підтримкою наступних профілів: профіль гучного зв'язку (HFP), розширений профіль розповсюдження аудіо (A2DP) і профіль дистанційного керування аудіо- та відеопристроями (AVRCP).

Будь-яке використання цього виробу в цілях, не зазначених у відповідних інструкціях з експлуатації та посібниках виробу, вважається неналежним.

Компанія Sennheiser не несе відповідальності за пошкодження, викликані неправильним поводженням або використанням цього виробу, а також пристосувань і аксесуарів до нього.

Інструкції з безпеки для комплекту літій-полімерних акумуляторів

ПОПЕРЕДЖЕННЯ

В екстремальних випадках неправильне поводження або використання комплекту літій-полімерних акумуляторів може призвести до таких наслідків:



- вибух;
- займання;
- виділення тепла;
- утворення диму або газів.

	Утилізуйте вироби з вбудованими акумуляторами, що перезаряджаються, в спеціальних пунктах збору відходів або повертайте їх своєму спеціалізованому дилеру.
	Використовуйте тільки акумуляторні батареї та зарядні пристрої, рекомендовані компанією Sennheiser.
	Заряджайте вироби з вбудованими акумуляторами, що перезаряджаються при температурі навколишнього середовища від 10 до 40 °C.
	Вироби, що працюють від акумуляторів, вимикайте відразу після закінчення використання.
	При тривалих перервах у використанні виробу регулярно заряджайте вбудовані акумулятори, що перезаряджаються (приблизно кожні 3 місяці).
	Не допускайте нагрівання вище 70 °C. Наприклад, не залишайте під прямими сонячними променями і не кидайте у вогонь.
	Не заряджайте виріб, оснащений вбудованими акумуляторами, що перезаряджаються, якщо він має явні ознаки несправності.

Вставні бездротові навушники CX 7.00BT

Вставні бездротові навушники CX 7.00BT забезпечують достовірне відтворення звуку і поліпшене звучання басів завдяки технології **Bluetooth** 4.1 і кодам Qualcomm® aptX™, що забезпечує справжнє Hi-Fi-звучання. Легкий ергономічний корпус і батарея, що розрахована на десять годин роботи, дозволяє вам весь день насолоджуватися прекрасним звучанням. А технологія NFC, можливість з'єднання з декількома пристроями і вбудований мікрофон для телефонних розмов дозволяють при цьому залишатися на зв'язку.

Головні особливості

- Навушники, розраховані на чистий звук з чудовими басами.
- Завдяки ергономічному і надійному дизайну з шийним ремінцем їх можна комфортно носити цілий день.
- Підтримка Qualcomm® aptX™ забезпечує відтворення справжнього звуку Hi-Fi.
- 10 годин роботи від акумулятора і зарядка за 1,5 години.
- Підтримка USB як джерела аудіо.
- Миттєве сполучення з інтелектуальними пристроями за допомогою зв'язку NFC.

Bluetooth



Вставні бездротові навушники CX 7.00BT відповідають стандарту технології 4.1 і сумісні з усіма пристроями **Bluetooth** 1.1, 1.2, 2.0, 2.1, 3.0, 4.0, які працюють з використанням наступних профілів: профіль гучного зв'язку (HFP), розширений профіль розповсюдження аудіо (A2DP) і профіль дистанційного керування аудіо- та відеопристроями (AVRCP).

NFC



Стандарт ближнього радіозв'язку (NFC) являє собою технологію бездротового зв'язку малого радіусу, що дозволяє підключатися і обмінюватися даними між електронними пристроями NFC при їх розміщенні поблизу один одного або при одному зіткненні один з одним.

aptX™



Звукове кодування aptX™ гарантує чистий, живий і повноцінний стереозвук. Завдяки даному кодуванню ви не тільки чуєте, але і переживаєте і відчуваєте звук відповідно до задуму автора. Під час застосування aptX™ технологія **Bluetooth** здатна забезпечувати якість бездротової передачі звуку, яка практично не відрізняється від високоякісного дротового з'єднання.

Комплектація



Навушники з шийним ремінцем



Чохол



Насадки



USB-кабель із з'єднувачем Micro-USB



Коротка інструкція



Інструкція з безпеки

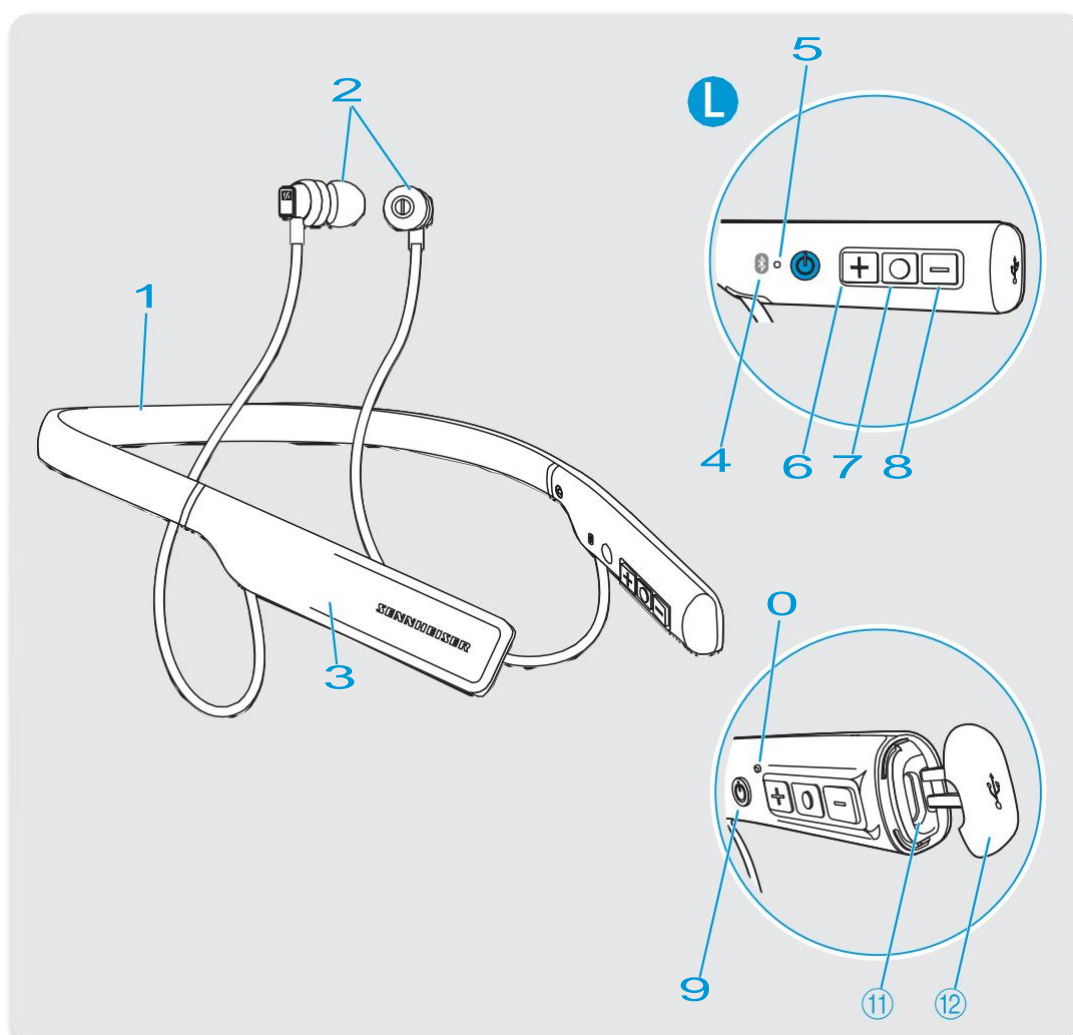


Для ознайомлення зі списком аксесуарів див. веб-сайт

www.sennheiser.com. Для отримання інформації про постачальників зверніться до місцевого партнера компанії Sennheiser: www.sennheiser.com> Sales Partner (Торгові партнери).

Огляд виробу

Огляд навушників



1 Шийний ремінець

2 Насадки

3 Панель NFC

4 Антена **Bluetooth**

5 Світлодіодний індикатор

6 Кнопка гучності/доріжки +

7 Кнопка відтворення/
призупинення

8 Кнопка гучності/доріжки –

9 Кнопка живлення



10 Мікрофон

A Вхід Micro-USB


B Кришка роз'єму Micro-USB

Огляд піктограм


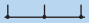


Піктограми натискання кнопок

Піктограма	Значення
	Натисніть і негайно відпустіть кнопку.
	Натисніть кнопку двічі.
	Натисніть і утримуйте кнопку протягом 5 секунд.






Піктограми для повідомлень і звукових сигналів

Піктограма	Значення
	Чути гудки в навушниках.

Піктограми для світлодіодного індикатора

Піктограма	Значення
	Світлодіодний індикатор горить.
	Інтервали вказують на миготіння.
	Світлодіодний індикатор горить / постійно блимає.
	Час, протягом якого світлодіодний індикатор горить перед миготінням.

Приклади піктограм, які можуть використовуватися в цьому посібнику:

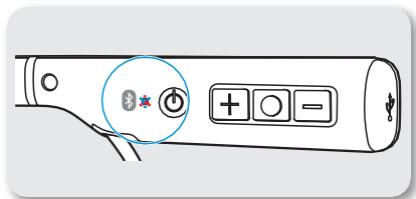
Піктограма	Значення
	Світлодіодний індикатор постійно блимає.
	Світлодіодний індикатор горить протягом 3 секунд, потім вимикається, після чого цикл повторюється.
	Світлодіодний індикатор горить, потім вимикається на 2 секунди, після чого цикл повторюється.
	Світлодіодний індикатор безперервно горить.
	Світлодіодний індикатор постійно блимає щосекунди синім і червоним кольором.

Піктограма «i»



Примітки із позначкою «i» містять корисну інформацію про використання навушників.



Огляд світлодіодної індикації



Світлодіодна індикація під час роботи

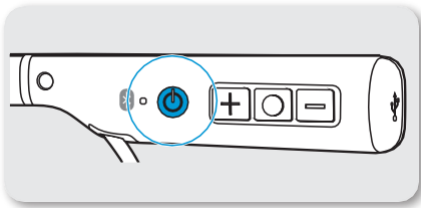
Світлодіодний індикатор	Значення
	Навушники включені. Навушники успішно сполучені/з'єднані з пристроєм.
	Навушники вимкнені. Не вдалося виконати сполучення навушників з пристроєм.
	Навушники знаходяться в режимі сполучення.
	Налаштування сполучення з одним або декількома пристроями успішно видалені з пам'яті навушників.
	Навушники знаходяться в режимі очікування (наприклад, сполучені з пристроєм, але не з'єднані з ним).

Світлодіодна індикація під час дзвінків

Світлодіодний індикатор	Значення
	Вхідний дзвінок.
	Вхідний дзвінок, заряд акумулятора майже вичерпано.

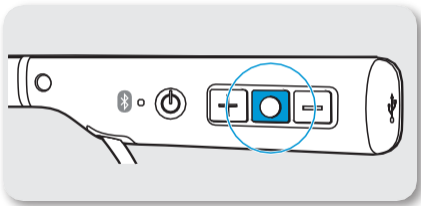
Огляд кнопок

Кнопка живлення



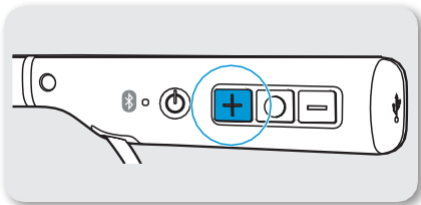
Натискання	Функція	Сторінка
	Включення і вимикання навушників.	18
	Перевірка ресурсу акумулятора.	20

Кнопка відтворення/призупинення



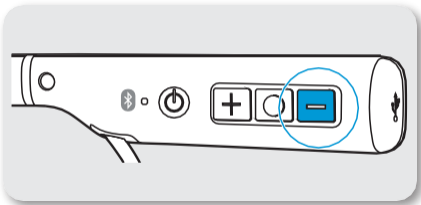
Натискання	Функція	Сторінка
	Прийом/завершення дзвінка.	24
	Прийом вхідного дзвінка і завершення активного дзвінка.	24
	Відтворення/призупинення відтворення композиції.	23
	Відхилення дзвінка.	24
	Активація голосового управління.	26
	Передача дзвінка між навушниками і смартфоном.	25
	Прийом вхідного дзвінка і утримання активної розмови/перемикання між 2 дзвінками.	24

Кнопка гучності/доріжки +



Натискання	Функція	Сторінка
	Збільшення гучності.	19
	Відтворення наступної композиції.	23

Кнопка гучності/доріжки –



Натискання	Функція	Сторінка
	Зменшення гучності.	19
	Відтворення попередньої композиції.	23

Початок роботи

Основні відомості про зарядку



1.5 h

Повний цикл зарядки акумулятора триває близько 1,5 години. Перед першим використанням навушників необхідно безперервно заряджати акумулятор до максимального рівня заряду.

При майже вичерпаному заряді акумулятора або під час зарядки навушників світлодіодний індикатор буде горіти або блимати, як зазначено в таблиці нижче. При цьому стан зарядки акумулятора буде оголошуватися через звукові повідомлення. При падінні рівня заряду акумулятора ви почуєте голосове повідомлення з проханням перезарядити навушники.

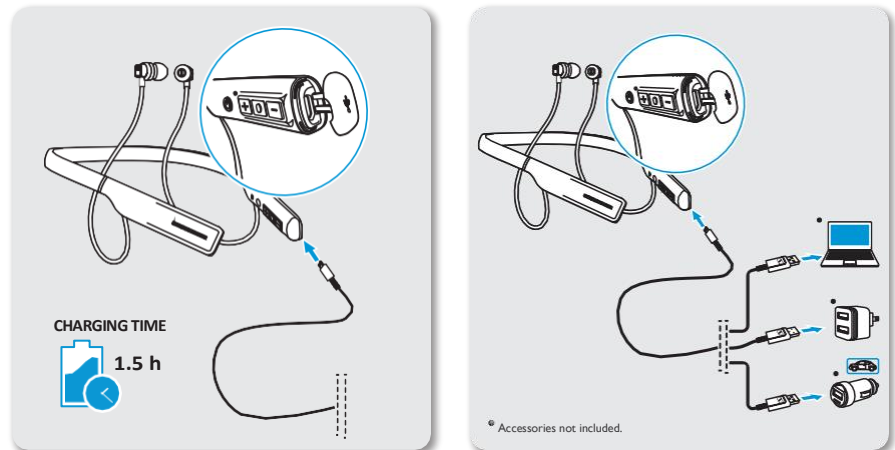
Зарядку навушників рекомендується виконувати виключно за допомогою USB-кабелю (входить в комплект). При зарядці навушників з використанням зовнішнього мережевого адаптера USB рекомендується застосовувати адаптер з вихідним номіналом не нижче 500 мА.

Світлодіодний індикатор	Значення	Голосове повідомлення
	Низький рівень заряду акумулятора (залишилося менше 2% заряду)	«recharge headset» (Перезарядіть гарнітуру)
	Заряд акумулятора менше 10%	«less than 1 hour play time» (залишилося менше 1 години відтворення)
	Заряд акумулятора менше 20%	«between 1 and 2 hours play time» (залишилося від 1 до 2 годин відтворення)
	Заряд акумулятора менше 50%	«between 2 and 5 hours play time» (залишилося від 2 до 5 годин відтворення)
	Заряд акумулятора більше 50%	«between 5 and 10 hours play time» (залишилося від 5 до 10 годин відтворення)

Зарядка навушників

1. Відкрийте кришку роз'єму Micro-USB для доступу до входу Micro-USB.
2. Вставте штекер Micro-USB зарядного кабелю у вхід Micro-USB навушників.
3. Вставте штекер USB в USB-порт комп'ютера. При використанні зовнішнього мережевого адаптера вставте штекер USB в мережевий адаптер або в зарядний автомобільний адаптер USB і підключіть адаптер до джерела живлення.

Залежно від ресурсу акумулятора навушників світлодіод буде блимати/горіти безперервно. У навушниках використовується інтелектуальна технологія зарядки батарей, що запобігає надлишковій зарядці.



i Час зарядки може збільшитися, якщо температура навколишнього середовища буде нижче 15 °C.

Для отримання додаткової інформації про відтворення музики за допомогою USB-кабелю див. стор. 22.

Сполучення навушників

ОБЕРЕЖНО

Небезпека несправності!



Радіохвилі, які передаються з мобільних телефонів, можуть мати негативний вплив на роботу чутливих незахищених пристроїв.

✘ Виконуйте дзвінки з навушників тільки в місцях, де дозволено зв'язок **Bluetooth**.

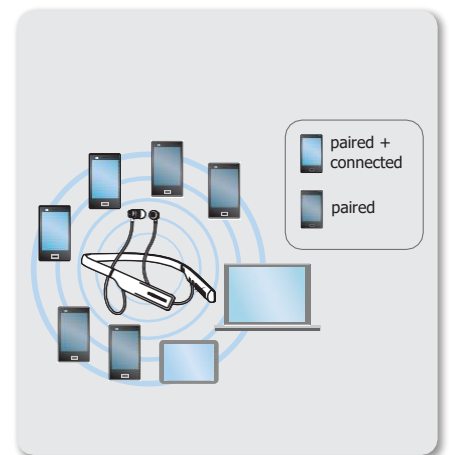
Вставні бездротові навушники CX 7.00BT відповідають стандарту **Bluetooth** 4.1. Для успішної бездротової передачі даних за технологією **Bluetooth**, потрібно виконати сполучення навушників з сумісним пристроєм **Bluetooth**, що підтримує такі профілі:

- ✘ профіль гучного зв'язку (HFP);
- ✘ профіль дистанційного керування аудіо- та відеопристроями (AVRCP);
- ✘ розширений профіль розповсюдження аудіо (A2DP).

При першому включенні навушників вони автоматично переходять в режим сполучення. Якщо навушники вже сполучалися з деякими пристроями, при включенні вони автоматично спробують з'єднатися з останніми двома підключеними пристроями **Bluetooth**. У пам'яті навушників може зберігатися до восьми профілів підключення, тобто вони запам'ятовують до восьми пристроїв **Bluetooth** або смартфонів, з якими були сполучені.

При сполученні навушників з дев'ятим пристроєм **Bluetooth**, збережений в пам'яті профіль підключення до пристрою **Bluetooth**, що найменш часто використовується, буде перезаписаний. За необхідності повторно встановити з'єднання з перезаписаним пристроєм **Bluetooth** слід повторно виконати сполучення між ним і навушниками.

Можна досить легко виконувати сполучення і з'єднуватися з бездротовими навушниками через смартфон, якщо останній підтримує технологію стандарту ближнього радіозв'язку (NFC).



i Для сполучення і підключення навушників до комп'ютера PC або Mac рекомендується використовувати USB-ключ **Bluetooth** виробництва Sennheiser.




Сполучення навушників з пристроєм Bluetooth за допомогою NFC

У наступних розділах на прикладі смартфона описується сполучення вставних бездротових навушників CX 7.00BT з пристроєм **Bluetooth** через NFC. Якщо наведені інструкції не підходять для вашого пристрою, дотримуйтесь інструкції з експлуатації вашого пристрою.

За допомогою технології NFC сполучати навушники можна з іншими пристроями незалежно від того, включені або вимкнені навушники.

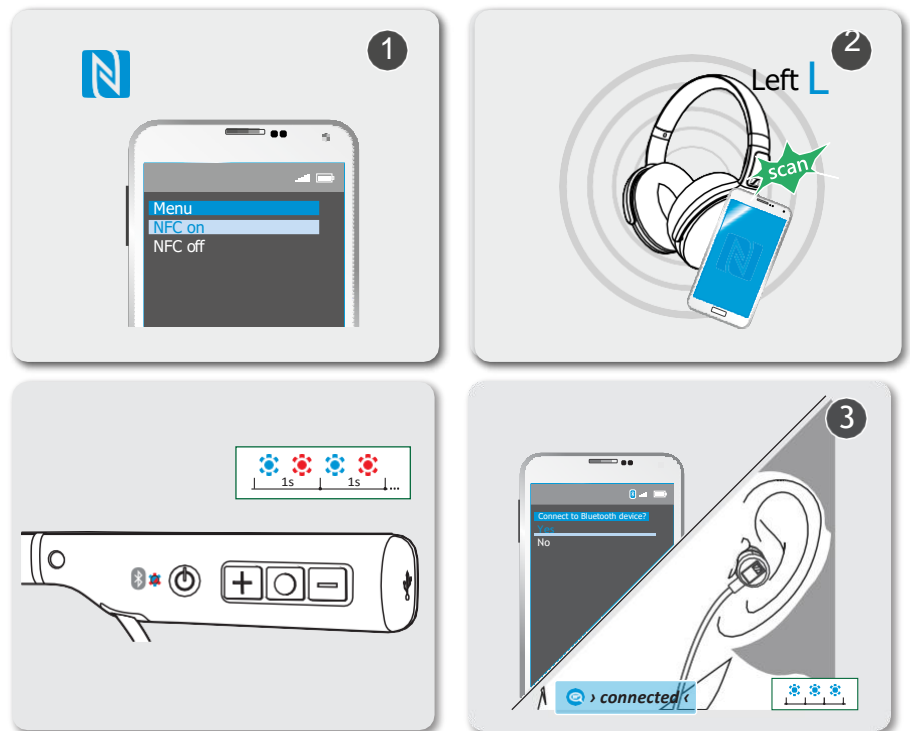
1. Активуйте NFC на своєму смартфоні.
2. Проскануйте смартфон на панелі NFC шийного ремінця (розташування панелі NFC див. на стор. 7).

Через кілька секунд ви почуєте голосове повідомлення «*power on*» (живлення включене) і короткий звуковий сигнал. Світлодіодний індикатор блимає синім і червоним кольором.

 Якщо на даному етапі ви вирішите скасувати сполучення, натисніть один раз кнопку відтворення/призупинення. Навушники перейдуть в режим очікування.

3. Натисніть «Yes» при відображенні діалогу підтвердження сполучення на екрані смартфона (даний крок може відрізнятися в залежності від моделі смартфона).

При успішному сполученні ви почуєте голосове повідомлення «*connected*» (підключено). Світлодіодний індикатор 3 рази блимне синім кольором.





Сполучення навушників з пристроєм Bluetooth

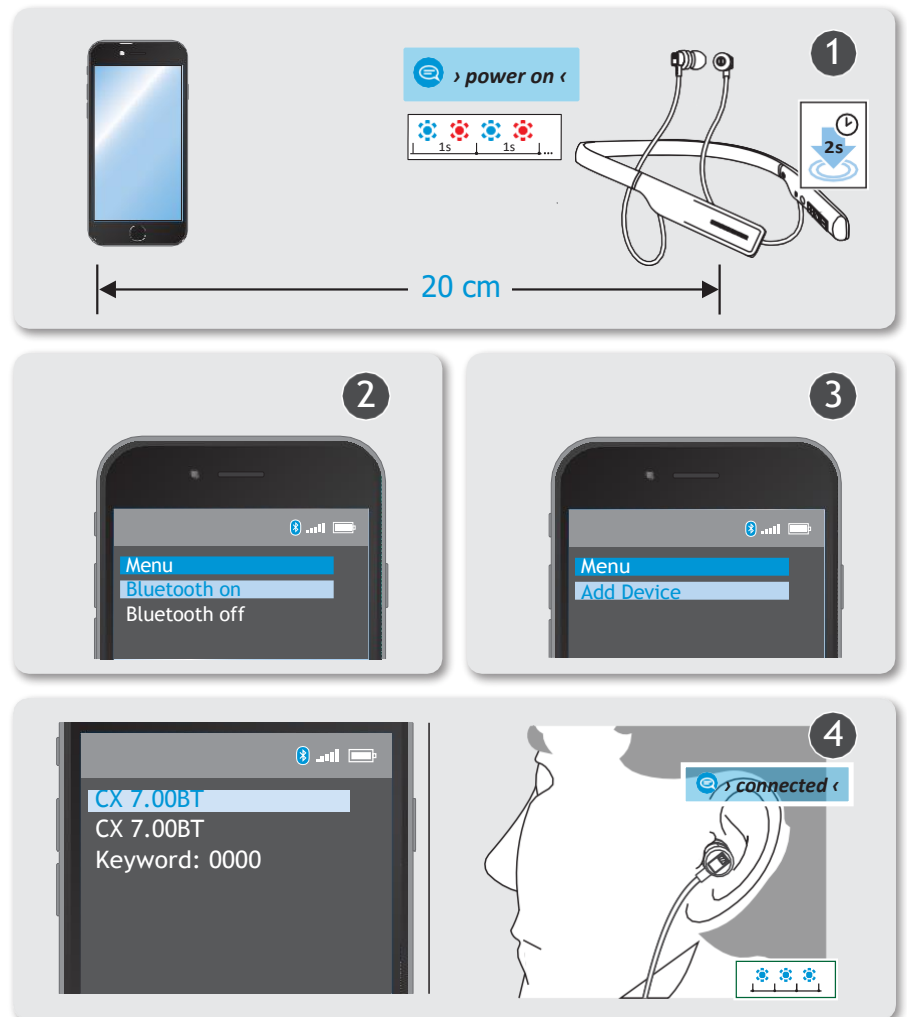
Під час виконання даної процедури навушники повинні знаходитись на відстані не більше 20 см від смартфона.

1. Увімкніть живлення навушників (див. стор. 18).
 - При першому сполученні навушників з пристроєм вони автоматично переходять в режим сполучення.
 - Якщо навушники не перейшли в режим сполучення автоматично, вимкніть навушники, потім натисніть і утримуйте кнопку живлення протягом 4 секунд або до моменту, поки не почуєте голосове повідомлення «*power on*» (живлення включене) і короткий звуковий сигнал.

Світлодіодний індикатор блимає синім і червоним кольором. Навушники перейдуть в режим сполучення.

i Якщо на даному етапі ви вирішите скасувати сполучення, натисніть один раз кнопку відтворення/призупинення. Навушники перейдуть в режим очікування.

2. Активуйте **Bluetooth** на смартфоні.
3. Запустіть пошук пристроїв **Bluetooth** зі смартфона.
При цьому відобразяться всі активні пристрої **Bluetooth**, розташовані поблизу смартфона.
4. Зі списку знайдених пристроїв **Bluetooth** оберіть «CX7.00BT». За необхідності введіть PIN-код за замовчуванням «0000». При успішному сполученні ви почуєте голосове повідомлення «*connected*» (підключено). Світлодіодний індикатор 3 рази блимне синім кольором.

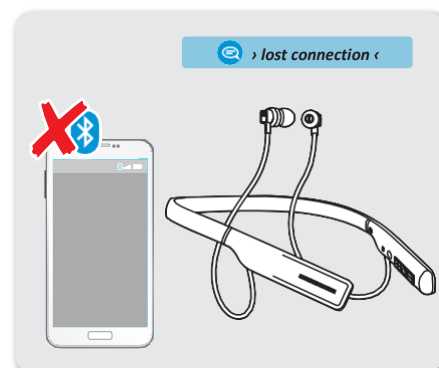
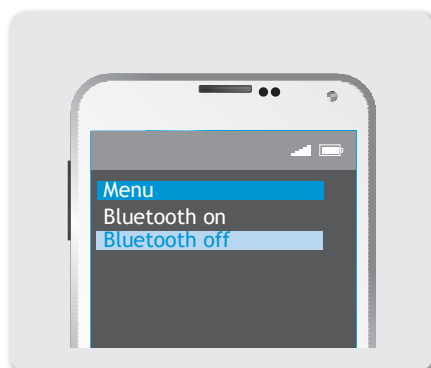


i Якщо протягом 5 хвилин з'єднання не буде встановлено, режим сполучення відключиться і навушники вимикаються. За необхідності повторно виконайте сполучення.

Відключення навушників від пристрою Bluetooth

x Деактивуйте **Bluetooth** на вашому смартфоні.

Навушники відключені від смартфона. Після цього навушники виконують пошук інших сполучених пристроїв. Якщо Ваш пристрій не знайдено, ви почуєте голосове повідомлення «*lost connection*» (з'єднання втрачено). Навушники перейдуть в режим очікування.



Використання навушників

Включення навушників

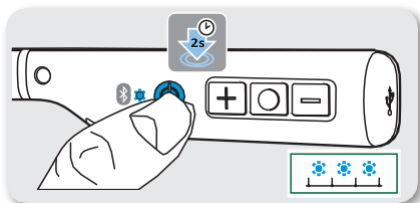
ПОПЕРЕДЖЕННЯ

Висока гучність звуку небезпечна!



Прослуховування аудіо на високому рівні гучності, протягом тривалого часу може призводити до непоправного пошкодження слуху.

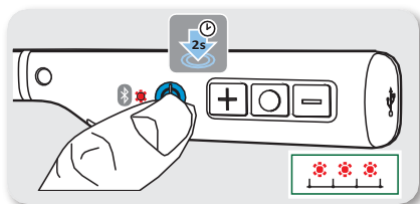
- ✘ Перш ніж надягати навушники, встановіть на них низьку гучність.
- ✘ Уникайте безперервного впливу високорівневих шумів.



- ✘ Натисніть і утримуйте кнопку живлення протягом 2 секунд. Ви почуєте голосові повідомлення «*power on*» (живлення включене) і «*connected*» (підключено), після чого світлодіодна індикація 3 рази блимне синім кольором.

Вимкнення навушників

- ✘ Натисніть і утримуйте кнопку живлення протягом 2 секунд. Ви почуєте голосове повідомлення «*power off*» (живлення вимкнено), після чого світлодіодна індикація 3 рази блимне червоним кольором.



Регулювання гучності

ПОПЕРЕДЖЕННЯ

Висока гучність звуку небезпечна!



Прослуховування аудіо на високому рівні гучності, протягом тривалого часу може призводити до непоправного пошкодження слуху. При перемиканні між джерелами звукового сигналу може істотно змінитися гучність, що може привести до незворотного пошкодження слуху.

- ✘ Перш ніж надягати навушники і перемикатися між джерелами звукового сигналу, встановіть на них низьку гучність.
- ✘ Уникайте безперервного впливу високорівневих шумів.

Гучність музики і телефонних дзвінків в навушниках можна регулювати. Ці функції доступні при з'єднанні навушників і смартфона через **Bluetooth** або USB-кабель.

- ✘ Для збільшення або зменшення гучності один раз натисніть кнопки гучності + або -.

При досягненні мінімального або максимального рівня гучності ви почуєте попереджувальний сигнал.

Натискання	Функція	
		Збільшення гучності
		Зменшення гучності

Перевірка залишкового ресурсу акумулятора навушників

Можна перевірити залишок часу відтворення і розмови, коли навушники знаходяться в стані спокою, не відтворюють музику в активному режимі і не використовуються для дзвінків.

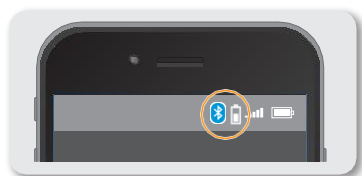
x Коротко натисніть кнопку живлення.

Ви почуєте голосове повідомлення із зазначенням часу відтворення, що залишився.

Голосове повідомлення	Значення
«recharge headset» (Перезарядіть гарнітуру)	Низький рівень заряду акумулятора (залишилося менше 2% заряду)
«below 1 hour playtime» (Залишилося менше 1 години відтворення)	Заряд акумулятора менше 10%
«between 1 and 2 hours playtime» (Залишилося від 1 до 2 годин відтворення)	Заряд акумулятора менше 20%
«between 2 and 5 hours playtime» (Залишилося від 2 до 5 годин відтворення)	Заряд акумулятора менше 50%
«between 5 and 10 hours playtime» (Залишилося від 5 до 10 годин відтворення)	Заряд акумулятора більше 50%

Індикатор часу роботи від акумулятора на пристрої

Час роботи навушників від акумулятора також може відображатися на екрані смартфона або іншого пристрою.



Відтворення музики

Ви можете відтворювати музику за допомогою бездротового підключення **Bluetooth**, а також за допомогою USB-кабелю.

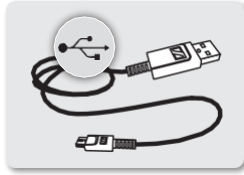
Бездротове відтворення музики



Якщо ваше джерело звукового сигналу підтримує аудіокодек aptX®, вставні бездротові навушники CX 7.00BT будуть автоматично відтворювати музику з неперевершеною високою чіткістю. Якщо ваше джерело звукового сигналу не підтримує aptX®, вставні бездротові навушники CX 7.00BT будуть відтворювати музику зі звичайною якістю.

- ✕ Сполучте/з'єднайте навушники зі смартфоном (див. стор. 14).
- ✕ Розпочніть відтворення музики зі свого смартфона.
Музика зазвучить зі вставних бездротових навушників CX 7.00BT.

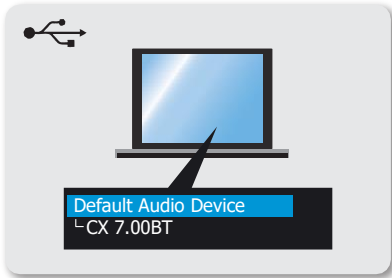
Відтворення музики з використанням USB-кабелю



Приєднавши USB-кабель (входить в комплект), ви зможете відтворювати аудіовміст з комп'ютера безпосередньо через вставні бездротові навушники CX 7.00BT.

i При підключенні навушників до комп'ютера за допомогою USB-кабелю акумулятор буде заряджатися автоматично.

Використання навушників як аудіопристрій комп'ютера за замовчуванням



x Підключіть вставні бездротові навушники CX 7.00BT до комп'ютера за допомогою USB-кабелю.

x Виберіть «CX 7.00BT» в якості аудіопристрою комп'ютера за замовчуванням (для введення і виведення звукових сигналів) в розділі системних налаштувань або за допомогою панелі управління.

x Розпочніть відтворення музики з комп'ютера.

Музика зазвучить зі вставних бездротових навушників CX 7.00BT.

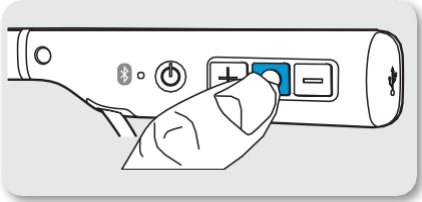
Управління відтворенням музики



Зазначені нижче функції прослуховування музики доступні при з'єднанні навушників і вашого пристрою через **Bluetooth** або USB-кабель. Деякі моделі смартфонів і музичні програвачі можуть підтримувати не всі функції.

Відтворення/призупинення музики

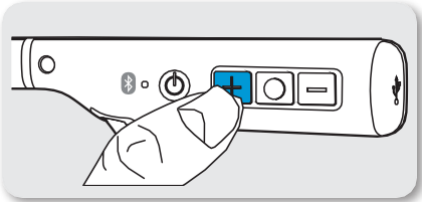
x Коротко натисніть кнопку відтворення/призупинення.



Натискання	Функція
1x ↓	Відтворення/призупинення музики

Відтворення наступної композиції

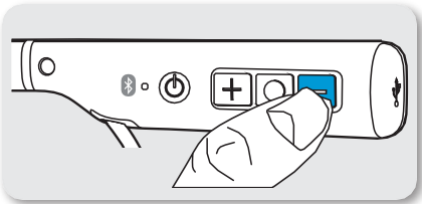
x Натисніть і утримуйте кнопку гучності/доріжки + протягом 2 секунд для відтворення наступної композиції.



Натискання	Функція
2s ↓	Відтворення наступної композиції в списку відтворення

Відтворення попередньої композиції

x Натисніть і утримуйте кнопку гучності/доріжки - протягом 2 секунд для відтворення попередньої композиції.



Натискання	Функція
2s ↓	Відтворення попередньої композиції в списку відтворення

Здійснення дзвінків через навушники



Зазначені нижче функції дзвінків доступні лише при з'єднанні навушників і смартфона через **Bluetooth** або USB-кабель. Деякі моделі смартфонів можуть підтримувати не всі функції.



Здійснення дзвінка

x Наберіть необхідний номер на смартфоні.

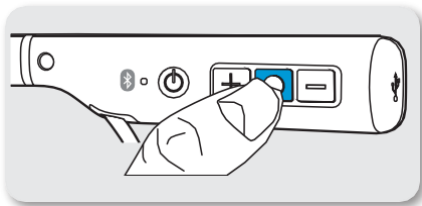
i Якщо ваш смартфон не переводить дзвінок на навушники автоматично, виберіть на вашому смартфоні вставні бездротові навушники CX 7.00BT як аудіопристрій (за необхідності див. інструкцію з експлуатації вашого смартфона).

Прийняття/відхилення/завершення дзвінка

Якщо навушники підключені до смартфона, то при прийнятті дзвінка ви почуєте в навушниках мелодію дзвінка. Світлодіодний індикатор буде блимати фіолетовим кольором.

Якщо під час надходження дзвінка відтворюється музика, відтворення буде призупинено до закінчення виклику.





x Натисніть кнопку відтворення/призупинення згідно з наступною інформацією:



Натискання	Функція	Голосове повідомлення
1x		Прийняття дзвінка
1x		Завершення дзвінка «call ended» (Дзвінок завершено)
1s		Відхилення дзвінка «call rejected» (Дзвінок відхилено)
1x		Прийом вхідного дзвінка та завершення активного дзвінка.
2x		Переведення дзвінка в режим очікування
2x		Прийом вхідного дзвінка та утримання активного дзвінка
2x		Переключення між 2 активними дзвінками
1s		Відхилення вхідного дзвінка та продовження активного дзвінка

Відключення/включення мікрофону для дзвінка





x Коротко натисніть кнопку відтворення/призупинення двічі під час дзвінка.

Натискання	Функція	Сигнал
	 Відключення мікрофону для дзвінка	
	 Включення мікрофону для дзвінка	

Передача дзвінка з навушників або на навушники

Після встановлення з'єднання для дзвінка можна переводити дзвінок між навушниками і смартфоном.

x Натисніть і утримуйте кнопку відтворення/призупинення протягом секунди.



Натискання	Функція	Сигнал
	 Передача дзвінка з навушників на смартфон.	
	 Передача дзвінка зі смартфона на навушники.	

Повторний виклик

Ваш смартфон або пристрій **Bluetooth** (з профілем HFP) повинні підтримувати функцію повторного виклику. Можливо, буде потрібно активувати цю функцію на вашому смартфоні.

Ця функція доступна, коли навушники не використовуються для прослуховування музики або здійснення телефонного дзвінка.

x Натисніть кнопку відтворення/призупинення двічі.


Натискання	Функція	Сигнал
2x	 Повторний набір останнього номеру.	«redialing» (повторний виклик)
1x	 Відміна повторного виклику.	«call ended» (дзвінок завершений)

Функція голосового управління

Функція голосового управління підтримується виключно смартфонами **Bluetooth** з профілем HFP.

Ця функція доступна, коли навушники не використовуються для телефонного дзвінка.

1. Натисніть і утримуйте кнопку відтворення/призупинення протягом секунди.

Натискання	Функція	Сигнал
1s	 Початок голосового управління.	«voice dialing» (голосовий набір)

2. Промовте голосову команду, наприклад «*Call Jane*» (дзвінок Джейн). На смартфоні з функцією **Bluetooth** виконується набір номеру Джейн.

Догляд та обслуговування

ОБЕРЕЖНО

Рідини можуть пошкодити електронні компоненти виробу!



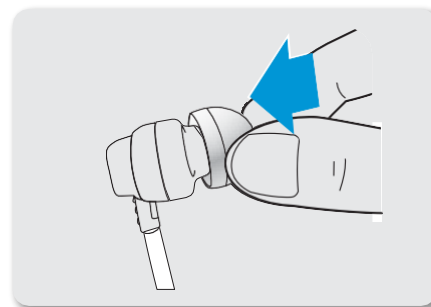
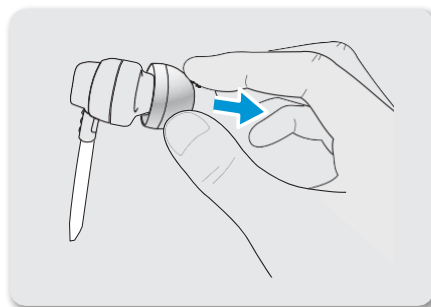
Рідини, що потрапляють всередину корпусу виробу, можуть викликати коротке замикання і пошкодити електронні компоненти.

- ✘ Тримайте всі рідини подалі від виробу.
- ✘ Не використовуйте розчинники та м'яючі засоби.

Заміна насадок

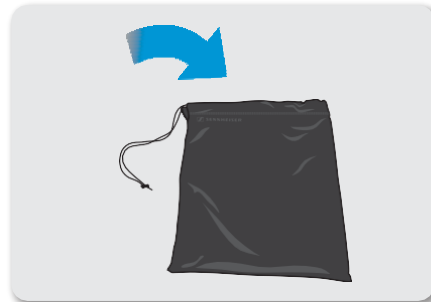
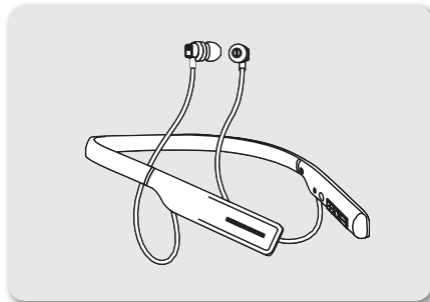
Можна встановлювати різні насадки відповідно до розміру вушного каналу. Запасні насадки можна придбати у місцевого партнера Sennheiser.

1. Злегка потягніть насадку, знімаючи її зі звукового каналу, а потім від'єднайте повністю.
2. Закріпіть нову насадку, надівши її на звуковий канал. Переконайтеся, що вона надійно зафіксована.



Зберігання та поводження

Для підтримання бездоганного стану навушників, а також щоб уникнути порізів і подряпин завжди зберігайте їх в чохлі в разві не використання або транспортування.



Інформація про акумуляторну батарею

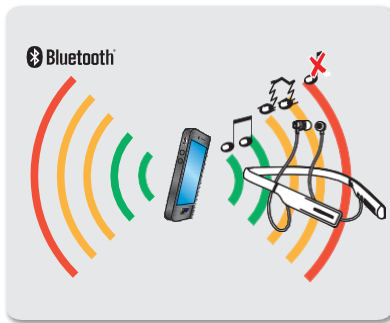
Компанія Sennheiser гарантує, що акумуляторна батарея на момент придбання навушників/гарнітури має оптимальні характеристики. Якщо після придбання протягом гарантійного періоду ви запідозрили, що акумуляторна батарея несправна, негайно передайте навушники/гарнітуру будь-якому сервісному партнеру Sennheiser.

Усунення несправностей

Проблема	Можлива причина	Можливе рішення	Стор.
Не виходить включити навушники	Нульовий заряд акумулятора	Зарядіть навушники.	13
Відсутній звуковий сигнал	Навушники не сполучені з пристроєм	Перевірте сполучення навушників. За необхідності повторно виконайте сполучення навушників з пристроєм.	14
	Занадто низький рівень гучності	Додайте гучності.	19
	Навушники вимкнені	Включіть навушники.	18
Неможливо підключити навушники	Не виходить виконати сполучення	Перевірте, чи підтримує смартфон профіль Bluetooth HFP .	
	Смартфон вимкнений	Включіть смартфон.	
	На вашому смартфоні не включений зв'язок Bluetooth	Активуйте Bluetooth на смартфоні.	
Навушники не реагують на натискання кнопок	Помилкове функціонування навушників	Очистіть налаштування сполучення на навушниках.	31

Якщо виникне проблема, яка не вказана в таблиці, або зазначені рішення не приведуть до усунення проблеми, зверніться за допомогою до сервісного партнера, авторизованого компанією Sennheiser.

Знайти сервісного партнера Sennheiser в своїй країні ви можете на сайті www.sennheiser.com.



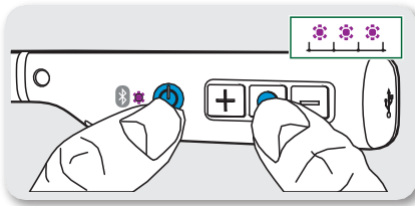
Перевищення діапазону передачі Bluetooth

Дзвінки та потокова передача по бездротовому зв'язку доступні тільки в діапазоні досяжності **Bluetooth** вашого смартфона. Діапазон передачі даних значно залежить від умов середовища, наприклад від товщини стін, їх матеріалу і т. д. За відсутності перешкод на лінії передачі діапазон передачі для більшості смартфонів і пристроїв **Bluetooth** становить до 10 метрів.

Якщо навушники знаходяться за межами діапазону передачі **Bluetooth** смартфона, якість звуку помітно погіршиться, поки ви не почуєте голосове повідомлення «*lost connection*» (з'єднання втрачено). При цьому з'єднання буде остаточно перервано. Можна повторно виконати підключення (при поверненні в діапазон передачі **Bluetooth**). При цьому ви почуєте голосове повідомлення «*connected*» (підключено).

✘ Для повторного під'єднання натисніть кнопку відтворення/призупинення.

Очищення пристроїв, які були сполучені раніше



✘ Переведіть навушники в режим сполучення (див. стор 16).

Світлодіодний індикатор блимає синім і червоним кольором. В результаті навушники перейдуть в режим сполучення.

✘ Одночасно натисніть кнопку відтворення/призупинення і кнопку живлення і утримуйте їх протягом 4 секунд.

Світлодіодний індикатор 3 рази блимне фіолетовим кольором. Навушники остаточно відключаться від всіх пристроїв і негайно перейдуть в режим сполучення.

Технічні характеристики

Вставні бездротові навушники CX 7.00BT

Тип конструкції	Вушний канал
Частотний діапазон	17—21 000 Гц
Принцип перетворення	Динамічний
Рівень звукового тиску (SPL)	112 дБ (пасивн.: 1 кГц / 0 дБ <u>повної шкали</u>)
ПКГ (1 кГц, 100 дБ)	< 0,5 %
Діаграма спрямованості (звук мови)	Всеспрямований
Вхідна потужність	3,7В постійного струму, 170 мАг: вбудований літій-полімерний акумулятор, що перезаряджається 5В постійного струму, 500мА: зарядка через USB
Час роботи	10 год (A2DP)
Температурний діапазон	Експлуатація: від 0 до 40 °С Зберігання: від -25 до 70 °С
Тривалість зарядки	1,5 год
Маса	Приблиз. 48 г



Bluetooth

Версія	4.1, клас 1
Частота передачі	Від 2402 до 2480 МГц
Тип модуляції	Гауссовська частотна маніпуляція (GFSK), диференціальна квадратурна фазова маніпуляція (π/4DQPSK)
Профілі	HFP, AVRCP, A2DP, 8DPSK
Вихідна потужність РЧ	10 мВт (макс.)
Кодеки, що підтримуються	SBC, aptX



NFC

Частота	13,56 МГц
Тип модуляції	Амплітудна модуляція (ASK)

Товарні знаки

Словесний знак та логотип **Bluetooth®** є зареєстрованими торговими марками, власником яких є компанія **Bluetooth SIG, Inc.** Будь-яке використання таких торгових марок компанією Sennheiser electronic GmbH & Co. KG здійснюється за ліцензією.

N-Mark є товарним знаком або зареєстрованим товарним знаком корпорації NFC Forum, Inc. в США та інших країнах.

Qualcomm aptX (продукт Qualcomm Technologies International, Ltd. Qualcomm) - товарний знак Qualcomm Incorporated, зареєстрований в США та інших країнах, використовується за згодою; aptX - товарний знак Qualcomm Technologies International, Ltd., зареєстрований в США та інших країнах, використовується за згодою.

Інші назви виробів і компаній, згадані в цьому документі є товарними знаками, які належать їх відповідним власникам.



Sennheiser electronic GmbH & Co. KG
Ам Лабор 1, 30900 Ведемарк, Німеччина
www.sennheiser.com

Ред. 04/18, A04