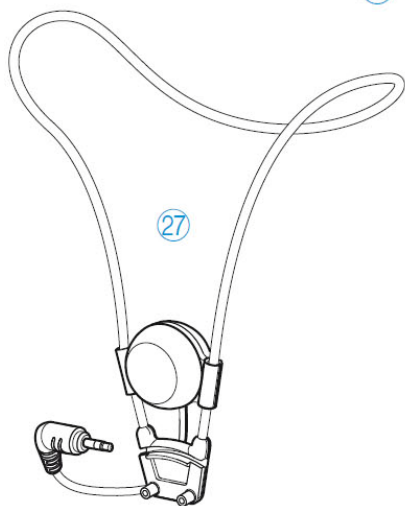
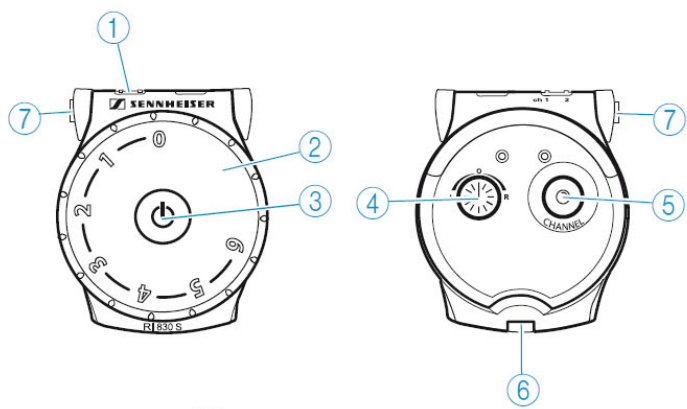


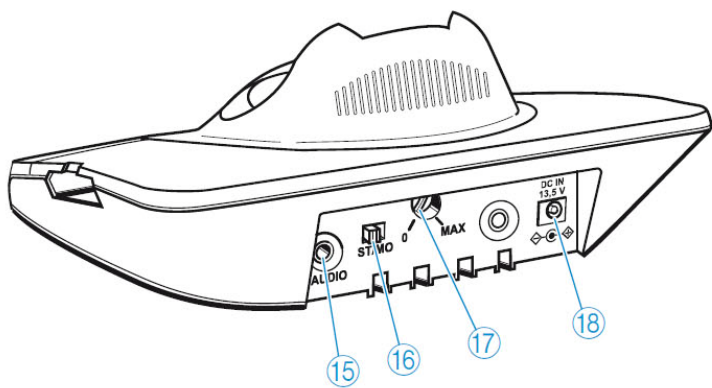
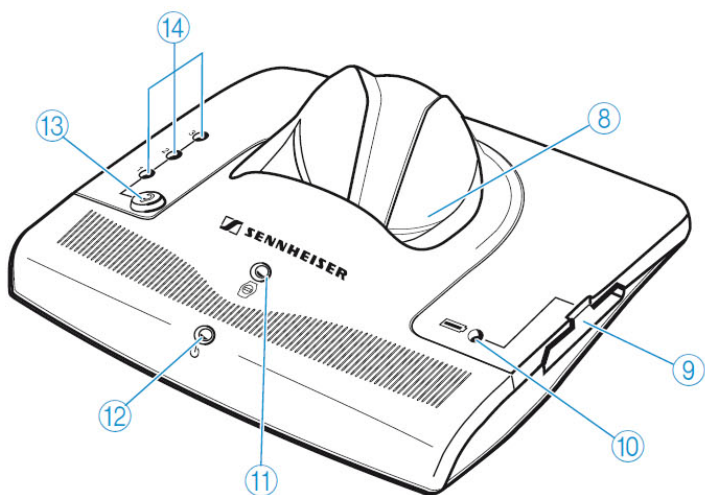
 SENNHEISER

Вспомогательная беспроводная  
инфракрасная система  
**Set 830 S**



Инструкция по эксплуатации





# Содержание

<b>Инструкции по безопасности</b> .....	2
<b>Комплект поставки</b> .....	4
<b>Обзор устройства</b> .....	5
<b>Ввод Set 830 S в эксплуатацию</b> .....	6
Установка передатчика.....	6
Подключение передатчика к источнику сигнала.....	7
Подключение передатчика к электросети.....	10
Подключение к приёмнику индукционной петли или наушников слуховых аппаратов.....	11
Ношение приёмника .....	12
<b>Использование Set 830 S</b> .....	10
Вкл./выкл. передатчика.....	11
Вкл./выкл. приёмника.....	11
Поиск источника сигнала.....	12
Настройка громкости.....	14
Настройка баланса.....	14
Переключение между режимами моно и стерео.....	14
Индивидуальная настройка разборчивости речи.....	15
Хранение и зарядка приемника .....	17
Зарядка аккумуляторов в зарядном отсеке передатчика.....	18
Складывание приёмника при транспортировке .....	19
<b>Что если...</b> .....	20
...горит этот индикатор? .....	20
...вы нажали эту кнопку? .....	21
...вы изменили положение этой ручки/кнопки? .....	21
...вы слышите предупреждающие сигналы? .....	22
<b>Чистка Set 830 S</b> .....	23
Чистка приемника и передатчика.....	23
Чистка ушных вставок.....	23
<b>Если возникли проблемы</b> .....	24
<b>Дополнительная техническая информация</b> .....	27
Тонкая настройка разборчивости речи .....	27
Изменение рабочего режима .....	28
<b>Аксессуары и запасные части</b> .....	30
<b>Технические характеристики</b> .....	32
<b>Декларации производителя</b> .....	34
<b>Алфавитный указатель</b> .....	36

## Инструкции по безопасности

- Перед началом эксплуатации устройства просим внимательно и целиком прочитать инструкцию.
- Инструкция должна быть доступна всем пользователям в любое время. При передаче устройства третьим лицам обязательно вкладывайте эту инструкцию.
- Не используйте устройство в ситуациях, требующих специального внимания (например, при выполнении работы).
- Всегда держите устройство сухим и не подвергайте его воздействию высоких температур.
- Используйте устройство с осторожностью и держите его в чистом, непыльном месте.
- Лак или полировка может вступать в реакцию с материалом ножек передатчика, в результате на вашей мебели могут появиться пятна. Поэтому передатчик следует ставить на подставку, чтобы избежать возможного повреждения мебели.
- Приемник позволяет установить большую громкость, чем обычные наушники. Это может привести к повреждению слуха у лиц со здоровым слухом и особенно у детей.
- Техническое обслуживание и ремонт должны выполняться квалифицированным персоналом. Это может потребоваться при повреждении устройства, например, поломке кабеля питания, при попадании жидкости или посторонних предметов внутрь, после воздействия дождя или влаги, падения устройства.
- **ВНИМАНИЕ:** для снижения риска возгорания или удара током не подвергайте устройство и блок питания воздействию дождя или влаги.
- Используйте только прилагаемый блок питания.
- Отсоедините разъем питания от розетки электросети
  - для полного отключения устройства от сети,
  - во время грозы или в период, когда устройство не используется.
- Убедитесь что блок питания:
  - всегда готов к работе и легко доступен,
  - правильно подключен к розетке электросети,
  - ничем не закрыт или не подвергается воздействию солнечных лучей, что приводит к аккумулярованию тепла,
  - работает в разрешенном диапазоне температур (см. “Технические характеристики” на стр. 32),
  - не работает вблизи источников тепла.

## Надлежащее использование устройств

Надлежащее использование устройства включает в себя:

- чтение этой инструкции, и особенно раздела "Инструкции по безопасности",
- использование согласно условиям эксплуатации и с ограничениями, изложенными в данной инструкции.

"Ненадлежащее использование" означает использование устройств иначе, чем описано в этой инструкции или при условиях эксплуатации, отличающихся от описанных в данном документе.

## Инструкции по безопасности для аккумуляторов

BA 300 – это литий-ионный аккумулятор. Этот аккумулятор может быть поврежден при падении или разборке. Следует понимать, что компания Sennheiser не несет ответственности за ущерб при повреждении или поломке аккумулятора.

**ВНИМАНИЕ!** В экстремальных случаях аккумулятор может представлять опасность



- перегрева
- возгорания
- взрыва
- выделения газа и дыма



Не нагревайте выше 70°C/158°F, не оставляйте на солнце или у огня.



Используйте только аккумуляторы и зарядные устройства Sennheiser.



Не подвергайте воздействию влаги.



При долгом неиспользовании аккумуляторов подзаряжайте их (каждые 6 месяцев по часу).



Избегайте замыкания.



Заряжайте аккумуляторы только при окружающей температуре от 10°C до 40°C.



Не ломайте и не разбирайте.



Не заряжайте аккумуляторы если известно, что устройство сломано.



Храните устройство /аккумуляторы в сухом прохладном месте при комнатной температуре.



Сдавайте неисправные устройства или аккумуляторы вашему дилеру.


## Комплект поставки

Комплект поставки системы Set 830 S включает в себя:





- 1 RI 830 S приемник  
с аккумулятором BA 300
- 1 TI 830 передатчик с интегрированным зарядным устройством
- 1 EZT 3011 индукционная петля
- 1 NT 13 блок питания с 3 адаптерами (EU, UK, US)
- 1 коммутационный кабель с двумя коннекторами 3,5 мм стерео джек для подключения к источнику звука
- 3 аудио адаптера:
  - 1 адаптер 3,5 мм на 1/4" (6,3 мм) джек
  - 1 адаптер для гнезда RCA
  - 1 SCART адаптер для гнезда SCART
- 1 шнурок
- 1 держатель-клипса для крепления приёмника
- 1 инструкция по эксплуатации

## Обзор устройства

### I Приёмник

- ① Индикатор канала
- ② Регулятор громкости
- ③ Кнопка вкл./выкл. 
- ④ Регулятор баланса
- ⑤ Кнопка поиска канала
- ⑥ Аккумуляторный отсек
- ⑦ Гнездо для наушников, индукционной петли или кабеля для слухового аппарата

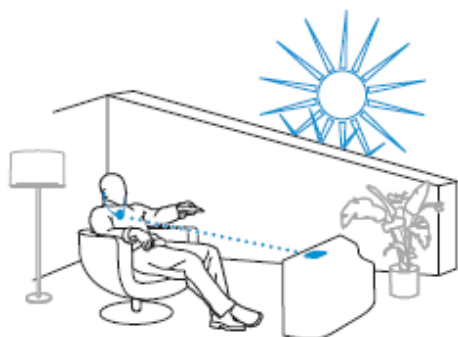
### II Передатчик

- ⑧ Зарядный отсек для приемника
- ⑨ Зарядный отсек для запасных аккумуляторов
- ⑩ Индикатор зарядки для запасных аккумуляторов 
- ⑪ Индикатор зарядки для аккумуляторов приемника 
- ⑫ Индикатор рабочего состояния 
- ⑬ Кнопка «Speech intelligibility» (разборчивость речи) 
- ⑭ Индикатор выбранной разборчивости речи
- ⑮ Гнездо (синее) для подключения источника звука или внешнего микрофона
- ⑯ Переключатель режима моно/стерео
- ⑰ Регулятор высоких частот
- ⑱ Гнездо питания (жёлтое) для подключения блока питания



## Ввод Set 830 S в эксплуатацию

### Установка передатчика



- ▶ Расположите передатчик так, чтобы:
  - не было препятствий для прохождения света между передатчиком и приёмником и
  - передатчик и приёмник не подвергаются воздействию прямых солнечных лучей. Солнечный свет может влиять на приём и привести к поломке передатчика

Если вы используете **плазменный телевизор**:

Экран плазменного телевизора излучает инфракрасный сигнал который может отрицательно влиять на качество трансляции звука.

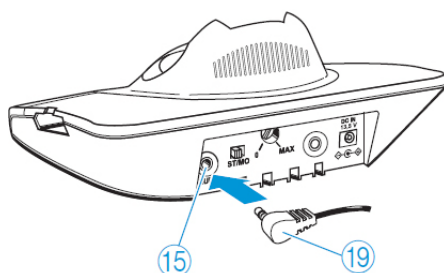
- ▶ Убедитесь, что передатчик расположен как можно дальше от плазменного ТВ.
- ▶ При необходимости используйте стандартный кабельный удлинитель (с коннектором 3,5 мм стереоджек) для увеличения дистанции между передатчиком и приёмником. Кабель покупается у дилеров Sennheiser.

#### Примечание:

Один передатчик можно использовать с несколькими приёмниками, работающими на одной частоте.

## Подключение передатчика к источнику звука

- ▶ Выключите ваш источник звука (например, телевизор) перед подключением передатчика.



- ▶ Подсоедините один конец коммутационного кабеля 19 к синему гнезду передатчика 15.
- ▶ Проверьте коммутационные возможности вашего источника звука (например, телевизора).

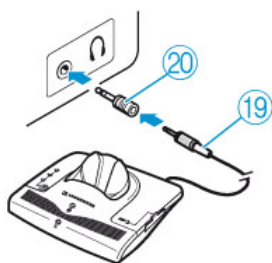
Вид соединения	Название соединения
<b>A</b> 	Гнездо для наушников
<b>B</b> 	Гнездо RCA
<b>C</b> 	Гнездо SCART (адаптер прилагается к версии EU)
<b>D</b> 	МКЕ 800 TV-N внешний микрофон (прилагается к версии US)

- ▶ Выберите одну из четырёх коммутационных возможностей **A**, **B**, **C** или **D**, затем следуйте инструкциям в соответствующей главе.

### Примечания:

- если есть несколько возможностей (**A**, **B** или **C**) выберите гнездо SCART **C**.
- адаптер SCART и микрофон доступны как аксессуары (см. стр. 30).

### А Подключение передатчика к гнезду для наушников



► Подключите другой конец коммутационного кабеля (19) к гнезду для наушников на вашем источнике звука.

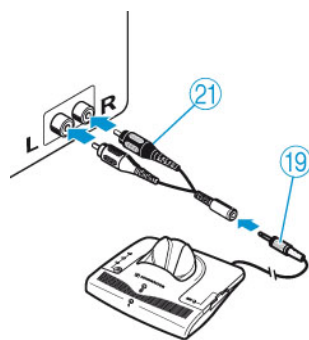
Коннектор на кабеле оказался слишком мал для гнезда?

- Подключите адаптер с разъемом (6,3мм) (20) к коммутационному кабелю (19).
- Поставьте громкость выхода на наушники на средний уровень. Это увеличит качество беспроводной передачи звука. Для получения подробной информации, пожалуйста обратитесь к инструкции по эксплуатации вашего источника звука (например, телевизора).

#### Примечание:

На большинстве телевизоров гнездо для наушников расположено с лицевой стороны корпуса.

### В Подключение передатчика к гнезду RCA

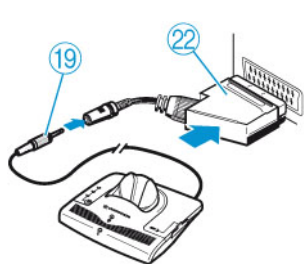


- Подключите адаптер для гнезда RCA (21) к коммутационному кабелю (19).
- Подключите красный коннектор адаптера (21) к красному RCA гнезду R вашего источника звука.
- Подключите белый коннектор адаптера (21) к белому или чёрному RCA гнезду L вашего источника.

#### Примечание:

- на большинстве телевизоров гнездо RCA расположено с задней стороны корпуса.
- если на вашем телевизоре несколько гнезд RCA, используйте **RCA output**.

### **C** Подключение передатчика к гнезду SCART



- ▶ Подключите SCART адаптер 22 к коммутационному кабелю 19.
- ▶ Подключите SCART адаптер 22 к гнезду SCART на вашем источнике звука.

#### Примечание:

Если на вашем телевизоре несколько гнезд SCART, используйте гнездо **SCART Output**.

### **D** Использование внешнего микрофона MKE 800 TV-N

На вашем источнике звука нет ни одной из вышеупомянутых коммутационных возможностей?

В этом случае вы можете использовать микрофон MKE 800 TV-N (см. «Аксессуары и запасные части» на стр. 30).

Что если в вашем источнике звука есть функция, которая отключает звук, когда вы выполняете одно из вышеупомянутых подключений?

- ▶ Через меню телевизора проверьте, можно ли отключить функцию отключения громкоговорителей.
- ▶ Если нельзя, используйте вместо коммутационного кабеля опциональный микрофон MKN 800 TV-N (см. «Аксессуары и запасные части» на стр. 30).

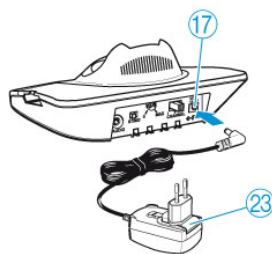
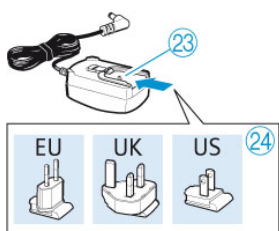
Чтобы подключить микрофон MKN 800 TV-N:


- ▶ Подключите микрофон непосредственно к синему гнезду 15 на передатчике.
- ▶ Расположите микрофон перед громкоговорителем вашего источника звука.

#### Примечание:

Звук можно изменять, варьируя положение микрофона перед громкоговорителем.


## Подключение передатчика к электросети



- ▶ Выберите подходящий к местной электророзетке адаптер (24).
- ▶ Подсоедините адаптер к блоку питания (23).
- ▶ Соедините жёлтый коннектор блока питания и жёлтое гнездо (17) (19) на передатчике.
- ▶ Подключите блок питания (23) к электророзетке.
- ▶ Индикатор рабочего состояния (12)  на передатчике загорится зелёным.

### Примечания:

– При первом подключении передатчика к электросети, зарядите аккумулятор в течение 3 часов как описано в главе “Хранение и зарядка приемника” на стр. 19.

– Если от источника звука в течение 3 минут нет сигнала, передатчик автоматически выключается. Индикатор  гаснет.



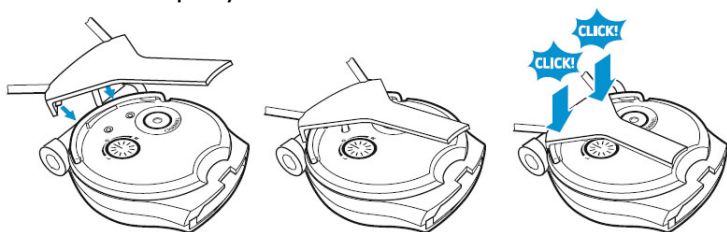
## Подключение индукционной петли или наушников слухового аппарата к приёмнику

Гнездо ⑦ на приёмнике позволяет подключать

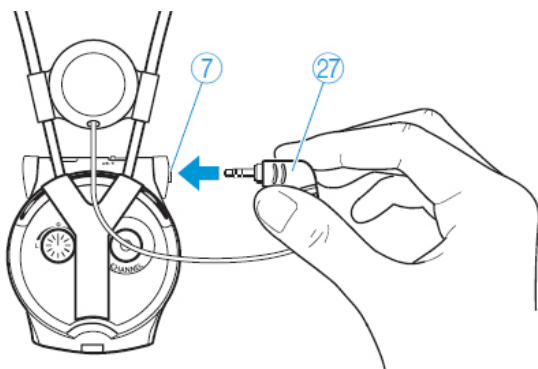
- входящую в комплект индукционную петлю ⑳,
- наушники или
- коммутационный кабель для вашего слухового аппарата или разветвителя индукционных петель.

### Подключение индукционной петли

- ▶ Аккуратно снимите держатель ⑳ с приёмника.
- ▶ Присоедините держатель индукционной петли как показано на рисунке.



- ▶ Подключите индукционную петлю ㉑ к гнезду ⑦ приёмника.



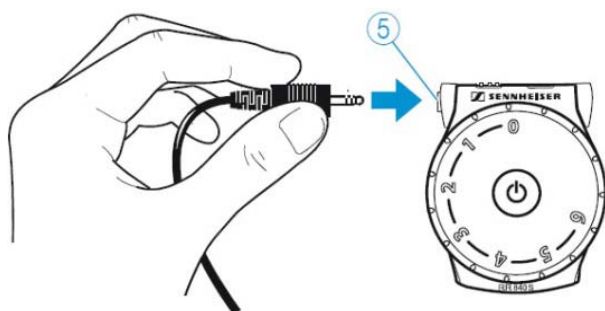
- ▶ Установите ваш слуховой аппарат в позицию «Т».

Если на вашем слуховом аппарате нет позиции «Т», обратитесь за консультацией к специалисту.

#### Примечание:

За информацией об альтернативных возможностях коммутации с вашим слуховым аппаратом и кохлеарными имплантами, пожалуйста, обратитесь к специалисту.

## Подключение наушников



- ▶ Подключите 3,5-мм коннектор наушников к гнезду приёмника. ⑤

## Ношение приёмника

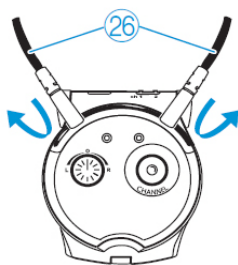
Чтобы носить приёмник, вы можете использовать шнурок ②⑥, держатель-клипсу ②⑤ или входящую в комплект поставки индукционную петлю ②⑦.

Индукционная петля предназначена для пользователей слуховых аппаратов, шнурок и держатель-клипса удобны при пользовании наушниками.

## Ношение приёмника на шее

Если вы желаете носить приёмник на шее, используйте

- входящий в комплект поставки шнурок ②⑥ или
- подключённую к слуховому аппарату индукционную петлю ②⑦ (если применяется).



Чтобы присоединить шнурок:

- ▶ Прикрепите соединительные элементы шнурка ②⑥ к металлическому кольцу на задней части приёмника.

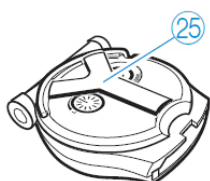


- ▶ При ношении приёмника на шее логотип Sennheiser должен быть обращён наружу.

## Крепление приёмника на одежде или ремне

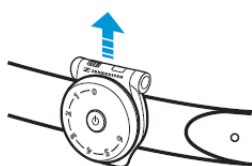
Если вы желаете прикрепить приёмник на одежду или поясной ремень, используйте входящую в комплект поставки держатель-клипсу 25.

Чтобы прикрепить приёмник:



▶ Прикрепите клипсу 25 на одежду или ремень.

Чтобы снять приёмник:



▶ Разожмите клипсу 25 и снимите приёмник с одежды или ремня.





## Использование Set 830 S

Для включения системы Set 830 S выполните следующее:

Порядок действий	Стр.
1. Включите ваш источник звука (например, телевизор). Передатчик включится автоматически.	14
2. Поставьте громкость приёмника на минимум.	15, 16
3. Включите приёмник.	15
4. Настройте громкость приёмника на нужный уровень.	16

### Включение/выключение передатчика



Для **включения** передатчика:

- ▶ Включите ваш источник звука. При этом передатчик включится автоматически. Индикатор   загорится зелёным.

Если передатчик не включается:

- ▶ Читайте главу “Если возникает проблема...” на стр. 24.

Для **выключения** передатчика:

- ▶ Выключите ваш источник звука. При этом передатчик выключится спустя 3 минуты. Индикатор   погаснет.

Для **отключения** передатчика **от электросети**:

- ▶ Выньте штепсель блока питания из электророзетки.

#### Примечание:

При длительном неиспользовании передатчика (например, когда вы в отпуске), выньте штепсель блока питания из электророзетки. Однако при этом аккумулятор приёмника не будет подзаряжаться.

## Включение/выключение приёмника

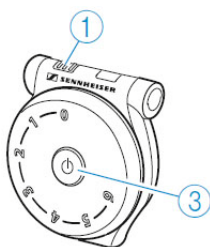
### ВНИМАНИЕ!



#### Повреждение слуха из-за большой громкости!

Приёмник позволяет устанавливать больший уровень громкости, чем обычные наушники. Это может привести к повреждению слуха у лиц со здоровым слухом и особенно у детей.

- ▶ Перед включением приёмника установите минимальный уровень громкости.
- ▶ Не подвергайте себя длительному воздействию большой громкости.



Чтобы **включить** приёмник:

- ▶ Удерживайте нажатой кнопку on/off **3** пока не загорится индикатор канала **1**. Индикатор канала погаснет спустя 30 секунд.

Чтобы **выключить** приёмник:

- ▶ Удерживайте нажатой кнопку on/off **3** пока не погаснет индикатор канала **1**.

### Примечания:

– Информация о хранении и зарядке аккумуляторов приёмника приведена на стр. 19.

– Если вы находитесь вне зоны действия передатчика, приёмник автоматически отключится спустя 3 минуты.



## Регулировка громкости

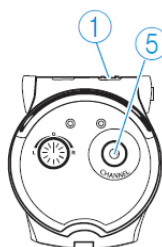


- ▶ Для настройки комфортного уровня громкости используйте регулятор ②.

## Поиск источника звука

- ▶ Включите приёмник.  
Слышите ли вы нужный источник звука?

**Да:** приёмник уже нашёл источник звука.



**Нет:**

- ▶ Коротко нажмите на кнопку ⑤ поиска источника звука.

Начнётся поиск источника. Возможны следующие варианты свечения индикатора канала ① на приёмнике:

Индикатор канала	Частота	Вы слышите звук в
	2,3 + 2,8 МГц	стерео
	2,3 МГц	МОНО
	2,8 МГц	

- ▶ Если вы не нашли источник звука, нажмите на кнопку поиска канала ещё раз.

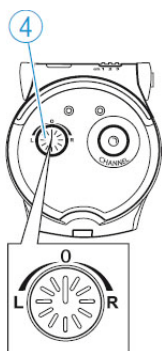
Если вы всё еще не можете найти источник звука:

- ▶ Читайте главу «Если возникают проблемы» на стр. 24.

**Примечание:**

Индикатор канала ① выключается спустя 30 секунд, чтобы свет не мешал вам в затемнённом помещении.

## Регулировка баланса

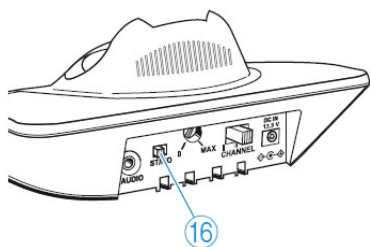


Регулятор баланса позволяет регулировать громкость правого / левого каналов. Настройте баланс так, чтобы одинаково хорошо слышать обоими ушами.

► Поверните регулятор баланса ④ налево **L** или направо **R** для того, чтобы увеличить громкость в соответствующем ухе.

## Переключение между режимом моно и стерео

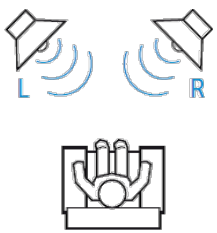
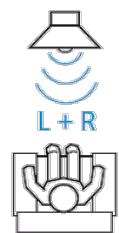
Если, несмотря на правильные настройки баланса, вы слышите звук только одним ухом:



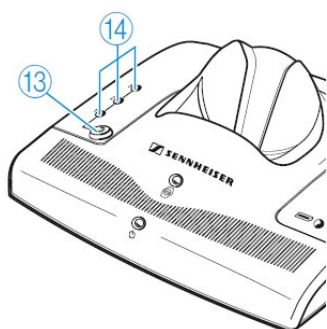
► Поставьте переключатель ST/MO ⑯ на передатчике в позицию MO (моно).





## Значение терминов "моно" и "стерео"




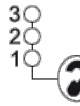
Стерео (ST)	Моно (MO)
	
<p>Пример: <b>L</b>: речь слева <b>R</b>: музыка справа</p>	
<p>Вы слышите речь слева, а музыку справа.</p>	<p>Вы слышите речь и музыку спереди.</p>

## Индивидуальное повышение разборчивости речи



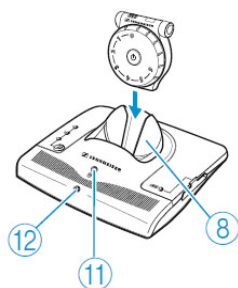
Кнопка “speech intelligibility” **13**  (разборчивость речи) позволяет настраивать звук индивидуально. Попробуйте настройки **1** и выберите наиболее подходящую для вас.

► Нажимайте на кнопку “speech intelligibility” **13**  до тех пор, пока звук не станет оптимальным для вас.

Нажмите на кнопку	1 раз	2 раза	3 раза	4 раза
Индикатор <b>14</b> горит жёлтым				
Установка	1	2	3	По умолчанию

При необходимости разборчивость речи можно настроить в соответствии с особенностями вашего слуха (см. “Тонкая настройка разборчивости речи” на стр. 27).

## Хранение и зарядка приёмника



► Окончив пользоваться приёмником, вставьте его в зарядный отсек **8** передатчика, не оказывая особого давления. Приёмник автоматически выключится.

Если приёмник вставлен в зарядный отсек передатчика правильно, загорится индикатор **11**:



красный цвет: аккумулятор заряжается.

зелёный цвет: аккумулятор полностью заряжен.

### Примечания:

- С полностью заряженным аккумулятором **время работы составляет до 12 часов.**
- Если у вас есть несколько приемников, их можно использовать в процессе зарядки.
- Всегда храните приёмник в зарядном отсеке **8** передатчика, чтобы гарантировать полную зарядку аккумуляторов. Интеллектуальная система предотвратит излишнюю зарядку аккумулятора.

## Зарядка аккумулятора в зарядном отсеке передатчика

Аккумулятор приёмника или запасные аккумуляторы BA 300 (не включены в комплект поставки Set 830 S) можно заряжать в расположенном сбоку передатчика зарядном отсеке ⑨.

Запасной аккумулятор обеспечивает дополнительное время прослушивания во время зарядки основного аккумулятора.

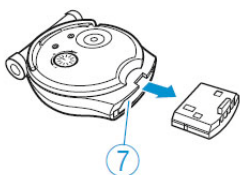
### Примечание:

Перед первым использованием запасного аккумулятора его необходимо зарядить в течение как минимум 3 часов.

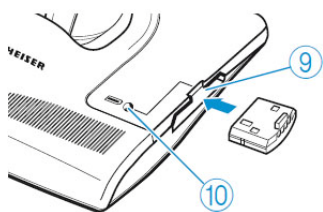


## Удаление и зарядка аккумулятора приёмника

Чтобы удалить аккумулятор из приёмника:



▶ Вытяните аккумулятор из отсека для аккумуляторов приёмника ⑦.



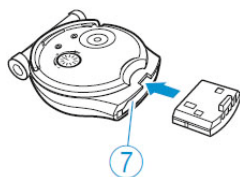
▶ Вставьте аккумулятор приёмника в зарядный отсек ⑨ как показано на схеме.

Если аккумулятор вставлен в зарядный отсек корректно, загорится индикатор ⑩:



красный цвет: аккумулятор заряжается.





зелёный цвет: аккумулятор полностью заряжен.



▶ Задвиньте аккумулятор в отсек приёмника ⑦ до упора.

## Что если...

### ...горит этот индикатор?

Индикатор	Статус	Значение
 Индикатор канала ① на приёмнике	Горит жёлтым	Приёмник был только что включён или только что была нажата кнопка.
	Не горит	Приёмник включен более 30 сек. и ни одна кнопка не была нажата.
		Приёмник выключен
 Индикатор рабочего режима ⑫ на передатчике	Горит зелёным	Передатчик включён
	Не горит	Передатчик выключен
 Индикатор зарядки ⑪  Индикатор зарядки ⑩	Горит красным	Аккумулятор заряжается
	Горит зелёным	Аккумулятор полностью заряжен
3 ○ 2 ● 1 ○ Индикатор «разборчивости речи» ⑭ на передатчике	Горит жёлтым	Режим повышенной разборчивости речи включён
	Не горит	Режим повышенной разборчивости речи выключен

### ...вы нажали эту кнопку?

Кнопка	Функция	См. стр.
Кнопка поиска канала ⑤ на приёмнике	Выполняет поиск источника звука или другого канала.	16
Кнопка «разборчивость речи» ⑬ на передатчике	Выбирает одну из доступных настроек в целях индивидуальной настройки разборчивости речи.	18



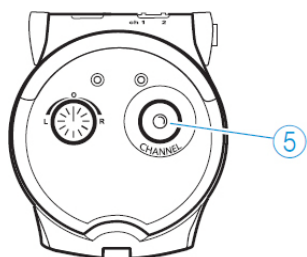
**...вы изменили положение этой ручки / кнопки?**

Ручка / переключатель	Функция	См. стр.
Регулятор громкости ② на приёмнике	Увеличивает или уменьшает громкость звука в приёмнике.	16
Регулятор баланса ④ на приёмнике	Увеличивает громкость звука в правом или левом ухе.	17
Переключатель ST/МО ⑩ (моно/стерео) на передатчике	Переключает режим моно или стерео на передатчике	17
Регулятор высоких частот ⑪ на передатчике	Настройка высоких частот выполняется только техником/экспертом по слуховым устройствам.	28

**...вы слышите акустические предупреждающие сигналы?**

Акустический сигнал		Значение
	3 повышающихся сигнала	Приёмник только что был включён.
	3 понижающихся сигнала	Приёмник только что был выключен.
	1 нарастающий сигнал	Кнопка поиска канала была коротко нажата один раз.
		Кнопка поиска канала была нажата на 5 секунд.
	1-2 коротких сигнала	Приёмник настроен на канал 1 или 2.

Предупреждающий сигнал		Значение
	6 коротких сигналов	Приёмник не принимает никакого сигнала с передатчика: <ul style="list-style-type: none"> <li>• Передатчик и приёмник слишком далеко друг от друга. Приёмник выключится через 3 минуты.</li> <li>• Передатчик выключен.</li> </ul>
	Два длинных сигнала	Аккумуляторная батарея почти разряжена.



Для включения и выключения акустических сигналов:

- ▶ Нажмите и удерживайте примерно 5 секунд кнопку поиска канала ⑤ на приёмнике. Вы слышите короткий акустический сигнал.

**Примечание:**

Предупреждающие сигналы выключить нельзя.

## Чистка Set 830 S

### Чистка передатчика и приёмника

#### **ВНИМАНИЕ!**



Жидкости могут повредить электронику устройств!

Попадание жидкости внутрь устройств может вызвать короткое замыкание и повреждение электроники.

- ▶ Храните жидкости вдали от устройств.
- ▶ Не используйте моющие средства или растворители.

- ▶ Перед чисткой отключите передатчик сети.
- ▶ Используйте для очистки устройств только слегка влажную ткань.

## Если возникают проблемы...



### Передатчик не включается

Возможная причина	Решение
Правильно ли подключён блок питания?	Проверьте подключение блока питания к передатчику и к электросети (см. стр. 10).
Включён ли источник звука?	Включите ваш источник звука.
Достаточна ли громкость источника звука?	Установите громкость источника звука на средний уровень.
Установлен ли передатчик в рабочий режим №2 (см. стр. 29)?	Выньте приёмник из отсека для зарядки. Передатчик автоматически включится.


## Вы ничего не слышите

Возможная причина	Решение
Находятся ли приёмник и передатчик на прямой линии друг от друга?	Удалите препятствия с прямой линии между приёмником и передатчиком.
Находится ли приёмник в зоне работы передатчика?	Переместите приёмник ближе к передатчику.
Не воздействуют ли на приёмник и передатчик прямые солнечные лучи?	Избегайте воздействия солнечных лучей.
Правильно ли подключены кабели?	Проверьте соединение между передатчиком и вашим источником звука (см. стр.7).
Горит ли индикатор рабочего режима ⑫?	Проверьте, включён ли передатчик (см. стр.14).
Не создаёт ли передатчик наводок на приёмник?	Поставьте передатчик так, чтобы кабели были направлены прочь от приемника (см. стр. 6).
Расположен ли логотип Sennheiser на корпусе приёмника лицом к передатчику?	Носите приёмник правильной стороной, логотип Sennheiser должен быть расположен лицом к передатчику.
Достаточна ли громкость источника звука?	Установите громкость источника звука на средний уровень.
Достаточна ли громкость приёмника?	Увеличьте громкость, повернув регулятор ② на приёмнике (см. стр.16).
Правильно ли в приёмник вставлен аккумулятор и полностью ли он заряжен?	Проверьте, горит ли индикатор канала ①. Если нет: зарядите аккумулятор (см. стр.19).
	Выньте и снова вставьте аккумулятор в приёмник. Если это не помогает: зарядите аккумулятор (см. стр.19).

### Звук слышен только в одном ухе.

Возможная причина	Решение
Правильно ли настроен баланс?	Поверните регулятор баланса  направо или налево (см. стр. 17).
Установлен ли передатчик в режим моно?	Переместите переключатель mono / stereo  на передатчике влево (см. стр. 17).

### Звучание источника звука трудно разобрать

Возможная причина	Решение
Настроена ли функция увеличения разборчивости речи?	Нажмите и удерживайте кнопку «разборчивость речи»  на передатчике, пока звучание вас не удовлетворит (см. стр.18).
Используете ли вы телевизор с плазменным экраном?	Убедитесь, что передатчик расположен как можно дальше от вашей плазменной панели (см. стр.6).
Находится ли приёмник в зоне работы передатчика?	Переместите приёмник ближе к передатчику. При необходимости выключите и снова включите приёмник.

## Отключились громкоговорители вашего телевизора

Возможная причина	Решение
В некоторых телевизорах есть функция, которая отключает звук, когда вы подключаете передатчик.	Через меню телевизора проверьте, можно ли отключить функцию выключения громкоговорителей и как.
	Используйте другое аудио гнездо на вашем телевизоре или внешний микрофон МКН 800 TV-N (см. «Аксессуары и запасные части» на стр. 30).

Если возникли проблемы, не указанные в таблицах выше, или проблема не решается предложенным способом, пожалуйста, обратитесь за советом к вашему поставщику оборудования Sennheiser.

## Дополнительная техническая информация

## Тонкая настройка разборчивости речи

Разборчивость речи можно настроить в передатчике индивидуально (см. стр. 18). Имеются следующие варианты установок:

Установка	Индикатор ⑭ горит жёлтым	Тонкая настройка
1		Компрессия
2		Усиление высоких частот
3		Компрессия и усиление высоких частот
Установка по умолчанию		Нет тонкой настройки

### Компрессия (установки 1 и 3)

Ухудшение способности слышать тихие, а также громкие звуки является типичным признаком старости. Компрессия компенсирует различия в громкости за счет усиления тихих звуков и ослаблений громких звуков, если это необходимо.

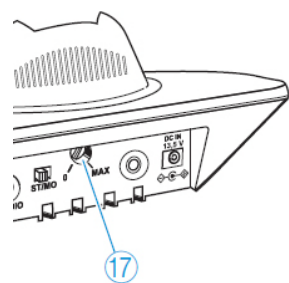
Компрессия как бы «выводит» слова на передний план, в результате их становится проще понимать.

Компрессия является саморегулируемой; включив её, не требуется выполнять какие-либо другие действия.

### Усиление высоких частот (установки 2 и 3)

Другим типично возрастным феноменом является ухудшение слуха в области высоких частот. Тем не менее, высокие частоты важны для разборчивости речи.

Высокие частоты делают речь ясной и простой для понимания. При усилении высоких частот (установки 2 и 3), возможна дополнительная точная настройка с помощью регулятора ⑰ на задней панели передатчика.

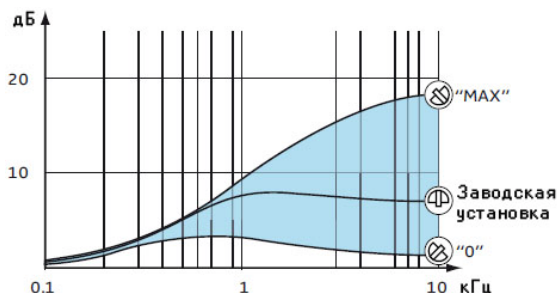


▶ С помощью отвёртки поверните регулятор усиления высоких частот ⑰ влево или вправо, пока звук не будет слышен очень хорошо.

Положение «0» соответствует минимальному, а положение «MAX» - максимальному усилению, на заводе регулятор установлен в среднее положение.

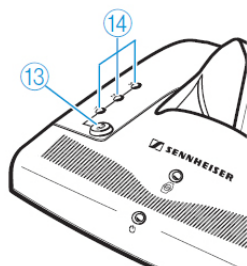
### Функция регулятора усиления высоких частот

С помощью плавного регулятора высоких частот ⑰ аудио сигнал усиливается так, как показано на рисунке. Регулятор усиления высоких частот ⑰ позволяет выбрать одну из изображенных на рисунке ниже кривых.



## Изменение рабочего режима

Передатчик можно поставить в другой рабочий режим. Это полезно, если звук вашего источника очень тихий, в результате чего передатчик не всегда включается автоматически.



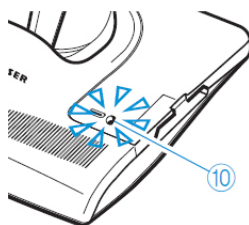
▶ Нажмите и примерно 5 секунд удерживайте кнопку «разборчивость речи» 13 (speech intelligibility).

▶ Индикатор 14 погаснет. Индикатор зарядки запасного аккумулятора 10 несколько раз мигнёт:



красным цветом: рабочий режим 2

зелёным цветом: рабочий режим 1 (заводская установка)



Если режим работы изменён успешно, индикатор зарядки запасного аккумулятора 10 погаснет, а индикатор 14 снова загорится.

## Особенности рабочего режима 2:

В рабочем режиме 2 передатчик **не включается** по аудио сигналу от источника звука.

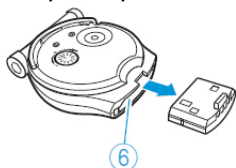
Чтобы **включить** передатчик:

▶ Снимите приёмник с зарядного отсека.

Чтобы **выключить** передатчик:

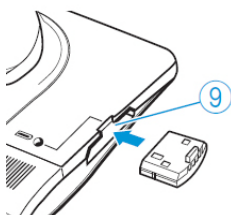
▶ Поставьте приёмник в зарядный отсек.

Если – в рабочем режиме 2 – вы желаете использовать второй приёмник и заменить аккумулятор в процессе работы:



▶ Вытяните аккумулятор из аккумуляторного отсека 6.

▶ Вставьте и до упора задвиньте аккумулятор в отсек для зарядки передатчика 9.





## Аксессуары и запасные части

---

### ВНИМАНИЕ!



### Опасность повреждения устройства!

Использование компонентов других производителей (например, блоков питания и аккумуляторов) может привести к повреждению устройств и потере гарантии!

► Используйте только оригинальные аксессуары и запасные части производства компании Sennheiser.

---

Для системы Set 830 S через сеть дилеров-специалистов доступны следующие приёмники и приёмники-стетоскопы:

### Номер по каталогу

### Аксессуар/запасная часть

502021	RI 830 S приёмник
502020	RI 830 S приёмник-стетоскоп
502023	RI 900 приёмник-стетоскоп

Следующие аксессуары для Set 830 S доступны через специалистов-дилеров:

Номер по каталогу	Аксессуар/запасная часть
500898	BA 300 запасной аккумулятор
502566	EZT 3011 индукционная петля
504061	EZT 3012 индукционная петля
003448	EZI 120 индукционное сочленение
528185	Шнурок
528184	Держатель-клипса для крепления приёмника
517627	Кабель-удлинитель, 3 м (3,5 мм стерео джек)
500974	MKE 800 TV-N внешний микрофон (моно)
502710	L 300 10-10 зарядное устройство

#### **Соединительные кабели HZL**

001676	HZL 30-6 (3,5 мм джек на 1 мини-разъем, 40 см)
004658	HZL 30-600 (3,5 мм джек на 1 мини-разъем, 60 см)
001678	HZL 32-6 (3,5 мм джек на 2 мини-разъема, 40 см)
004657	HZL 32-600 (3,5 мм джек на 2 мини-разъема, 60 см)
002408	HZL 34-6E (3,5 мм джек на 1 разъем Euro, 40 см)
004652	HZL 34-600E (3,5 мм джек на 1 разъем Euro, 60 см)
002409	HZL 36-6E (3,5 мм джек на 2 разъема Euro, 40 см)
004653	HZL 36-600E (3,5 мм джек на 2 разъема Euro, 60 см)

## Технические характеристики

### Система

Модуляция	частотная (FM), стерео
Частоты приёма	2,3 МГц/2,8 МГц
Диапазон частот	50 Гц – 16 000 Гц
К.Н.И.	< 1%
Время зарядки аккумулятора	примерно 3 часа
Отношение сигнал/шум (1 мВ при пиковой девиации)	типично 75 дБ (А-взвешенный)
Рабочая температура	от 10° до 40° С

### Передатчик

Зона действия	до 12 м внутри комнаты
Подключение аудио/микрофона	гнездо 3,5 мм стерео джек
Электропитание	13,5 В пост. тока/500 мА через блок питания NT 13
Вес	примерно 260 г
Габариты	примерно 112 x 146 x 58 мм

### Приёмник

Соединение с источником звука	Гнездо 3,5 мм стерео джек
Электропитание	через литий-ионный аккумулятор BA 300 (3,7 В / 150 мА)
Время работы	до 12 часов
Вес	примерно 50 г (включая BA 300)
Габариты	примерно 70 x 60 x 25 мм

**Блок питания NT 13**

Номинальное входное напряжение	от 100 В до 240 В
Частота тока	50-60 Гц
Макс. потребляемая мощность	2,4 Вт (включая зарядку аккумулятора)
Номинальное выходное напряжение	13,5 В постоянного тока
Номинальный выходной ток	500 мА
Энергопотребление в режиме ожидания	примерно 0,9 Вт (без зарядки аккумулятора)
Температура окружающей среды	От +5° до +40° С

Блок питания NT 13 сертифицирован в соответствии с требованиями законодательства по безопасности Европы, США, Канады, КНР и России.

Устройство соответствует следующим стандартам:

Европа	<b>CE</b> ЭМС: EN 55013, EN 55020 Безопасность: EN 60065, EN 61558, EN 60950
США	<b>FC</b> 47CFR15_B
Канада	<b>IC</b> .....IC ICES-003

## Декларации производителя

### Гарантия

Компания Sennheiser electronic GmbH & Co. KG предоставляет на это оборудование гарантию 24 месяца.

Для просмотра условий гарантии, пожалуйста, посетите наш веб-сайт [www.sennheiser.com](http://www.sennheiser.com) или свяжитесь с вашим поставщиком оборудования Sennheiser.

### Декларация соответствия CE



Данное оборудование соответствует основным требованиям и другим соответствующим положениям Директив 2004/108 / ЕС и 2006/95/ЕС.

С декларациями можно ознакомиться на интернет-сайте [www.sennheiser.com](http://www.sennheiser.com).

### Батареи и аккумуляторы



Пожалуйста, утилизируйте отработанные аккумуляторы как особые отходы или верните их к вашему дилеру.

### Декларация WEEE



Пожалуйста, утилизируйте это устройство в конце жизненного цикла, сдав его в местный пункт сбора электронных отходов или в центр утилизации электронного оборудования.

### Заявления по поводу FCC и Industry Canada

Данное оборудование соответствует требованиям части 15 правил FCC и директиве RSS-210 Министерства промышленности Канады. Эксплуатация устройства возможна при соблюдении следующих двух условий: (1), это оборудование не должно создавать вредных помех и (2) это оборудование должно быть защищено от любых помех, включая помехи, которые могут вызвать сбои в работе.

Данное оборудование было проверено и признано соответствующим ограничениям для цифровых устройств класса В, в соответствии с частью 15 правил FCC. Эти ограничения разработаны для обеспечения разумной защиты против помех в жилых помещениях. Данное оборудование генерирует, использует и может излучать энергию в радиочастотном диапазоне, и в случае пренебрежения описанными в данной инструкции методами установки и эксплуатации, может вызвать помехи радиосвязи. Тем не менее, нет никакой гарантии, что помехи не будут возникать в каждом конкретном случае. Если данное оборудование вызывает помехи радио- или ТВ-приема, что может быть определено путем включения и выключения устройства, рекомендуем попытаться устранить помехи с помощью следующих мер:

- Переориентировать или переместить приемную антенну.
- Увеличить расстояние между данным оборудованием и приемником.
- Подключить устройство к электрической розетке, отличной от той, к которой подключен приемник.
- Проконсультироваться с дилером или опытным специалистом по радио / ТВ технике.

Этот цифровой аппарат класса В соответствует Канадскому промышленному стандарту ICES-003.

Изменения или модификации данного устройства, явно не утверждённые компанией Sennheiser, могут привести к аннулированию разрешения FCC на эксплуатацию данного оборудования.

Перед началом эксплуатации устройства, пожалуйста, ознакомьтесь с законодательством соответствующей страны!

## Алфавитный указатель

### Приёмник

- Автоматический поиск канала 17
- Время работы 19
- Выключение акустических сигналов 23
- Выключение и выключение приёмника 15
- Звук слышен только в одном ухе 26
- Индикатор канала (значения) 21
- Индикаторы (значения) 21
- Крепление приёмника на одежде 13
- Настройка баланса 17
- Настройка громкости 16
- Нет звукового сигнала 25
- Поиск источника звука 17
- Приём сопровождается помехами 17
- Рабочие элементы 5
- Хранение и зарядка приёмника 19
- Чистка 24

### Аккумуляторы

- Замена и зарядка аккумуляторов 20

### Специальные функции

- Изменение режима работы 28
- Регулятор усиления высоких частот 28
- Тонкая настройка разборчивости речи 27

### Термины

- Компрессия/усиление высоких частот 27
- Моно/стерео 17

### Передатчик

- Включение/выключение передатчика 14
- Индикатор рабочего состояния (значения) 21
- Использование внешнего микрофона MKE 800 TV-N 9
- Переключение между режимами моно и стерео 17
- Регулятор усиления высоких частот (функция) 28
- Соединение с гнездом для наушников 8
- Соединение с гнездом SCART 9
- Соединение с источником звука 7
- Соединение с гнездом RCA 8
- Соединение с электрической сетью 10
- Увеличение разборчивости речи 18
- Установка 6
- Устранение проблем 24
- Чистка 24



Sennheiser electronic GmbH & Co. KG  
Am Labor 1, 30900 Wedemark, Германия  
[www.sennheiser.com](http://www.sennheiser.com)

Отпечатано в России  
Опубликовано 05/10  
528251/A02